

20

13

**JAARVERSLAG 2013**

BOVEMIJ VERZEKERINGSGROEP N.V.

# Inhoudsopgave

---

**2**

Kerncijfers

**3**

Voorwoord

**4**Verslag van de Raad  
van Commissarissen**12**Verslag van de Raad  
van Bestuur**22**De werknemers  
in cijfers**23**De Bovemij  
Verzekeringsgroep**30**Stichting Administratie-  
kantoor Bovemij  
Verzekeringsgroep**32**

BOVAG

## Jaarrekening

**34**Geconsolideerde  
balans per  
31 december 2013**36**Geconsolideerde winst-  
en-verlies-rekening  
over 2013**38**Geconsolideerd  
kasstroomoverzicht  
over 2013**39**Toelichting op de  
geconsolideerde  
balans en winst-en-  
verliesrekening**43**Geconsolideerde  
balans per  
31 december 2013**48**Geconsolideerde  
winst-en-verlies-  
rekening over 2013**49**Resultaat technische  
rekening per  
branchegroep**52**Kasstroomoverzicht  
2013**53**Enkelvoudige  
balans per  
31 december 2013**54**Enkelvoudige  
winst-en-verlies-  
rekening over 2013**54**Toelichting op de  
enkelvoudige balans  
en winst-en-verlies-  
rekening**55**Enkelvoudige  
balans per  
31 december 2013**58**Enkelvoudige  
winst-en-verlies-  
rekening over 2013**60**

Overige gegevens

**63**

Onze organisatie

## Kerncijfers

Kerncijfers (in duizenden euro's)	2013	2012	2011	2010	2009
<b>Brutopremie</b>					
Ongevallen en ziekte	63.601	62.727	58.210	62.150	62.447
Motorrijtuigen aansprakelijkheid	67.118	66.040	66.385	62.232	61.565
Casco	111.898	109.559	106.218	101.317	94.979
Brand en andere schade aan goederen	15.299	15.225	14.628	12.826	12.849
Overige branches	19.133	19.897	20.277	22.043	18.734
<b>Totaal brutopremie</b>	<b>277.049</b>	<b>273.448</b>	<b>265.718</b>	<b>260.568</b>	<b>250.574</b>
In procenten ten opzichte van 2009	111%	109%	106%	104%	100%
<b>Verdiende premie (bruto)</b>	<b>281.252</b>	<b>278.666</b>	<b>254.511</b>	<b>245.609</b>	<b>227.712</b>
<b>Schadelast (bruto)</b>	<b>177.213</b>	<b>178.395</b>	<b>167.047</b>	<b>163.728</b>	<b>162.246</b>
Schadeperscentage	63,0%	64,0%	65,6%	66,7%	71,3%
<b>Opbrengst beleggingen voor belastingen</b>	<b>15.090</b>	<b>19.187</b>	<b>15.069</b>	<b>17.701</b>	<b>28.603</b>
Gemiddeld rendement beleggingen	3,7%	5,0%	4,2%	5,7%	11,5%
<b>Resultaat voor belastingen</b>	<b>30.135</b>	<b>35.479</b>	<b>26.471</b>	<b>27.270</b>	<b>33.643</b>
<b>Resultaat na belastingen</b>	<b>23.112</b>	<b>27.530</b>	<b>20.217</b>	<b>20.650</b>	<b>24.931</b>
<b>Eigen vermogen</b>	<b>139.598</b>	<b>124.753</b>	<b>104.064</b>	<b>90.621</b>	<b>54.482</b>
Rentabiliteit eigen vermogen	17%	24%	21%	28%	59%
<b>Voorgesteld dividend</b>	<b>6.900</b>	<b>8.268</b>	<b>6.215</b>	<b>6.211</b>	<b>2.000</b>
<b>Technische voorzieningen</b>	<b>285.340</b>	<b>265.787</b>	<b>270.388</b>	<b>242.974</b>	<b>218.059</b>
In procenten van de verdiende premie	101,5%	95,4%	106,2%	98,9%	95,8%
<b>Beleggingen incl. liquiditeiten</b>	<b>435.144</b>	<b>391.367</b>	<b>378.298</b>	<b>339.356</b>	<b>284.327</b>
Werknemers per 31 december (in fte's), waarvan werkzaam bij SRM Rechtsbijstand	380 27	356 28	352 26	333 27	314 27

## Voorwoord

# Op 18 september 2013 bestond Bovemij 50 jaar!

Het feest werd gevierd met werknemers en klanten op een wijze die past bij een BOVAG brancheverzekeraar, onder meer met een vanuit drie locaties gestarte oldtimer rally met als finishlocatie Nijmegen. Wij zijn bijzonder trots op het grote aantal aanwezige klanten en de getoonde grote betrokkenheid van alle aanwezigen!

Bovemij is er in de afgelopen 50 jaar in geslaagd een zeer solide marktpositie en een goed gespreide verzekeringsportefeuille op te bouwen. Ook de financiële resultaten zijn opvallend positief, in het bijzonder na 2008. Sindsdien is er 5 jaar op rij sprake van een resultaat (voor belasting) tussen de € 25 en € 35 miljoen. Gemiddeld werd in deze jaren een resultaat van iets meer dan € 30 miljoen per jaar behaald. Cumulatief was het resultaat over deze jaren meer dan € 150 miljoen. In totaal werd circa € 30 miljoen aan dividend uitgekeerd. Het hierdoor sterk gestegen eigen vermogen en het gezonde financiële beleid hebben er toe geleid dat Bovemij, naast een sterke marktpositie, ook beschikt over een stevige balans.

De relatie met BOVAG en de mobiliteitsbranche is het hart van Bovemij. Het is ons doel om de geldstromen die samenhangen met verzekerings- en financieringsactiviteiten zoveel mogelijk binnen de branche te houden. Door de uitbouw van nieuwe activiteiten zoals Bovemij Connect (internet services), BOVAG Juridische Diensten en de Bovemij Financieringsmaatschappij zijn wij nog beter in staat aan deze doelstelling te voldoen.

De premie die wordt geïncasseerd, vloeit voor een belangrijk deel weer terug naar de branche, in het bijzonder naar de verzekerde BOVAG-leden, door middel van:

- Schade-uitkeringen (leveringen uit hoofde van diefstal, reparaties, pechhulp, etc.).
- Vergoeding van provisies samenhangend met de verkoop van verzekeringen.
- Versteving van de klantrelatie door actieve schadesturing naar BOVAG-leden.
- Betere rentecondities bij financiering van kleine tot middelgrote wagenparken.
- Waardecreatie en uitkering van dividend aan BOVAG en de certificaathouders.

Vanuit deze coöperatieve gedachte worden de belangen van het BOVAG-netwerk beschermd, wordt het verdienmodel verbeterd en worden BOVAG-bedrijven, de ondernemers en hun werknemers en klanten ondersteund op het gebied van financiële dienstverlening.



## Verlag van de Raad van Commissarissen

### Toezicht

Het vertrouwen van het publiek in financiële instellingen is als gevolg van de crisis fors gedaald en de maatschappelijke positie van de financiële sector staat onder druk. Naast de nationalisatie van SNS Reaal en de Liborfraude hebben oude en nieuwe incidenten op het terrein van intransparantie ten aanzien van de waardering van financiële producten en activa, bezoldiging en cybercrime het vertrouwen in de financiële

sector geen goed gedaan. Dit beïnvloedt de reputatie van de sector negatief en vormt een toenemend juridisch en financieel risico voor de instellingen. Deskundige, integere, beheerste, transparante en klantgerichte bedrijfsvoering en besluitvorming, inclusief de tone-at-the-top, zijn van belang voor het nodige herstel van vertrouwen.

Als antwoord hierop is het toezicht op de financiële sector ook in 2013 weer verder verscherpt. In lijn met de opzet van Solvency II (implementatie 1 januari 2016) wordt het toezicht op verzekeraars meer en meer risicogebaseerd, waarbij De Nederlandsche Bank (DNB) en de Autoriteit Financiële Markten (AFM) nauw zijn gaan samenwerken. Implementatie van de uit dien hoofde opgelegde extra en steeds meer gedetailleerde regelgeving vraagt veel van banken en verzekeraars en werkt direct en indirect sterk kostenverhogend.

Het doel is om uiteindelijk een gezonde, solide en integere financiële sector te creëren. Deze sector zou in staat moeten zijn om, beter dan voorheen het geval is gebleken, zelf toekomstige schokken op te vangen. DNB heeft voor 2014 en verder als centrale thema's de toekomstbestendigheid en herstel van het aanpassingsvermogen van de financiële sector gekozen. Andere onderwerpen van het themagerichte toezicht blijven: de levensvatbaarheid van bedrijfsmodellen en strategie,

behoud en versterking van buffers, adequate beheersing van financieel-economische risico's en de bestendiging van gedrag, cultuur en kwaliteit van bestuur en toezichthouders.

Bovemij Verzekeringsgroep N.V. bestaat naast de verzekeraar N.V. Schadeverzekering-Maatschappij Bovemij en Bovemij Financieringsmaatschappij B.V., uit een aantal intermediaire- en volmachtbedrijven. DNB houdt toezicht op Bovemij Verzekeringsgroep N.V. (groepstoezicht), terwijl de AFM haar gedragstoezicht richt op alle individuele entiteiten binnen de groep. De Raad van Commissarissen en de Raad van Bestuur van Bovemij Verzekeringsgroep N.V. en haar dochterbedrijven worden getoetst op geschiktheid en betrouwbaarheid. De leden van het BOVAG Hoofdbestuur worden vanuit hun rol als grootaandeelhouder getoetst op betrouwbaarheid.



## Corporate Governance

De Bovemij Verzekeringsgroep (verder te noemen: Bovemij) leeft de op haar van toepassing zijnde wet- en regelgeving na en conformeert zich aan de Code Verzekeraars en de Nederlandse Corporate Governance Code (de Codes). Daar waar wordt afgeweken van de Codes, wordt dit expliciet vermeld in dit verslag.

Formeel is de Corporate Governance Code niet direct van toepassing op Bovemij, omdat van Bovemij geen aandelen of certificaten zijn toegelaten tot een effectenbeurs.

De principes van de Codes zijn voor alle verzekeraars gelijk, maar bij de toepassing wordt rekening gehouden met de aard en omvang van de onderneming en het zogenoemde 'pas toe of leg uit' - beginsel. In het bijzonder geldt voor Bovemij dat zij haar oorsprong en verankering kent in de BOVAG-branche. Haar bestaansrecht ligt in het gegeven dat Bovemij een branchepartij is van en voor BOVAG-leden. Een zekere afhankelijkheid van de branche is daarom in de ogen van de Raad van Commissarissen in het belang van de onderneming en haar stakeholders. De Raad van Commissarissen hecht groot belang aan transparantie, zeker in die gevallen waar wordt afgeweken van de Codes. Indien van toepassing worden deze afwijkingen uitdrukkelijk besproken en vindt ofwel direct bijsturing plaats ofwel expliciete rapportage met de bijbehorende toelichting. Deze toelichting is, indien van toepassing, opgenomen in dit jaarverslag.

De meest materiële afwijkingen van de Codes binnen de huidige bedrijfsvoering van Bovemij zijn de volgende:

- Gezien haar omvang kent de Raad van Commissarissen geen afzonderlijk auditcomité, afzonderlijke remuneratiecommissie of andere commissies. De functie van het auditcomité en de functie van de remuneratiecommissie berusten bij de gehele Raad van Commissarissen.
- De bestuurders zijn benoemd voor onbepaalde tijd, hetgeen in strijd is met best practice bepaling III.2.1.
- Hans Hoekstra is, in de vijf jaar voorafgaand aan zijn benoeming tot commissaris, bestuurder van Bovemij geweest.
- Jan Ploeg is, in de vijf jaar voorafgaand aan zijn benoeming tot commissaris, drie jaar bondsvoorzitter geweest van BOVAG.
- Stern Groep N.V., waarvan Henk van der Kwast directievoorzitter is, bezit een belang van iets meer dan 5% in Bovemij Verzekeringsgroep N.V.

Alle leden van de Raad van Commissarissen voldoen derhalve aan een afhankelijkheidscriterium in de zin van best practice bepaling III.2.2. en zijn niet onafhankelijk in de zin van de Corporate Governance Code, die voorschrijft dat slechts één commissaris niet onafhankelijk mag zijn.

De leden van de Raad van Commissarissen zijn ook verzekeringnemer en in twee gevallen, via Stern Groep N.V. en VDB Groep B.V., leverancier van leaseauto's.

De commissarissen ontvangen geen resultaatafhankelijke beloning. De leden van de Raad van Commissarissen houden geen certificaten van aandelen van Bovemij Verzekeringsgroep N.V. voor eigen rekening. Wel hebben zowel Henk van der Kwast als Jan Ploeg een indirect belang in Bovemij Verzekeringsgroep N.V.:

- Henk van der Kwast is directievoorzitter en medeaandeelhouder van Stern Groep N.V. Stern Groep N.V. houdt 492.288 certificaten.
- De echtgenote van Jan Ploeg houdt samen met haar broer en als medeaandeelhouder van VDB Groep B.V. certificaten. Via VDB Groep B.V. houdt zij 31.250 certificaten en samen met haar broer, de heer J.T. van den Brug, 31.250 certificaten.

## Samenstelling en deskundigheid

In het jaar 2013 hebben zich geen wijzigingen voorgedaan in de samenstelling van de Raad van Commissarissen.

De Raad van Commissarissen van Bovemij Verzekeringsgroep N.V. en N.V. Schadeverzekering-Maatschappij Bovemij bestaat uit drie leden, te weten:

- De heer H.H. (Henk) van der Kwast, voorzitter
- De heer J.P. (Hans) Hoekstra
- De heer J. (Jan) Ploeg

Jan Ploeg zal tijdens de Algemene Vergadering d.d. 25 april 2014 aftreden na een zittingstermijn van zes jaar. De huidige zittingstermijnen van Henk van der Kwast en Hans Hoekstra lopen tot en met de Algemene Vergadering van 2015. Beiden zijn recentelijk getoetst op geschiktheid als onderdeel van de vergunningsaanvraag voor BovemijGuardian N.V. Jan Ploeg is als voormalig bondsvoorzitter van BOVAG, ondernemer en oud politicus een zeer waardevolle commissaris voor Bovemij geweest. Conform eerder gemaakte afspraken

met de aandeelhouders is besloten om Jan Ploeg niet voor te dragen voor herbenoeming. Hierdoor ontstaat een vacature die niet eenvoudig is in te vullen. Bovemij is als nicheverzekeraar een bedrijf met een duidelijke cultuur die gekenmerkt wordt door korte lijnen, daadkracht en ondernemerschap. Een cultuur, waarbij in de besturing (in alle geledingen van het bedrijf) al jaren een goed evenwicht bestaat tussen commercieel, verzekeringstechnisch en financieel risicomanagement. Dit heeft zich aantoonbaar bewezen in een lange reeks van jaren van consistente en gezonde groei, een uitermate sterke balans en solvabiliteit en een goede en evenwichtige winstgevendheid gestoeld op positieve technische resultaten. Daarbij is Bovemij er ook steeds beter in geslaagd een marktgerichte onderneming te worden.

Het is belangrijk voor de verdere ontwikkeling van de onderneming dat ook de toekomstige opbouw en bezetting van de Raad van Commissarissen zodanig wordt gekozen dat tegemoet wordt gekomen aan de eisen en wensen van alle voor de onderneming relevante stakeholders, zowel intern als extern. Daarin is de onderneming in een open communicatie met de aandeelhouders de afgelopen jaren bijzonder succesvol geweest. De huidige Raad van Commissarissen bestaat uit een drietal, onderling duidelijk verschillende leden, dat in samenwerking met de Raad van Bestuur in staat is gebleken de voor de onderneming relevante accenten te leggen met een duidelijk oog voor de in het netwerk relevante partijen/stakeholders. De commissarissen hebben daarbij een grote betrokkenheid getoond en zijn zeer goed ingevoerd in alle voor de onderneming relevante netwerken. Door de ontwikkeling en groei van de onderneming is het commissariaat voor een driemanschap bijzonder intensief. Op basis van een grondige evaluatie van werkzaamheden, portefeuilleverdeling en het strategisch plan van Bovemij is in overleg met de aandeelhouders besloten tot uitbreiding van de Raad van Commissarissen van drie naar vier leden. Bij het aftreden van Jan Ploeg op 25 april 2014 bestaan er derhalve twee vacatures. Voor deze vacatures zijn profielschetsen opgesteld. Op basis van deze profielschetsen is uitgebreid de tijd genomen om te komen tot een voor alle partijen goede invulling. De heer L.M. (Leo) van Beukering (1962), eigenaar van de Spuigroep (onder meer Europcar autoverhuur), voormalig penningmeester en voormalig voorzitter van de afdeling autoverhuur van BOVAG, is voorgedragen als derde commissaris en onder voorbehoud van goedkeuring door DNB per 1 januari 2014 benoemd door de Algemene Vergadering d.d. 26 april 2013. Leo van Beukering heeft aangegeven eerst zijn taak als penningmeester van BOVAG af te willen ronden en te zorgen voor een goede overdracht aan zijn opvolger. Dit traject zal in het voorjaar van 2014 worden afgerond. Om geen overlap te laten ontstaan, zal Leo van Beukering pas daarna toetreden tot de Raad van Commissarissen. Leo is gedurende zijn gehele werkzame leven intensief betrokken bij een groot aantal relevante ontwikkelingen in de mobiliteitsbranche en is goed ingevoerd in het netwerk van BOVAG. Als penningmeester van BOVAG is hij goed op de hoogte van de historie, de financiële status en de strategie van Bovemij. Ook is hij zeer goed bekend met de structuur en werkwijze van grootaandeelhouder BOVAG. Voor Bovemij is dit van absolute meerwaarde. Jan Ploeg vervulde deze

rol tot op heden als voormalig voorzitter van BOVAG. Bezien vanuit dit aspect kan Leo van Beukering worden gezien als de vervanger van Jan Ploeg. Leo van Beukering brengt daarnaast voor Bovemij zeer relevante kennis in op het gebied van wagenparken, lease, verhuur en financiering. Als vierde commissaris zal de heer R. (Rutger) Koopmans (1958) worden voorgedragen op de Algemene Vergadering d.d. 25 april 2014 en zal hij, indien de toetsing op dat moment nog niet is afgerond, eveneens onder voorbehoud van goedkeuring door DNB worden benoemd. Rutger Koopmans is voormalig directielid van ING en is als zodanig goed bekend met de wereld van financiële dienstverlening. Sinds 2008 is hij werkzaam als zelfstandige in diverse hoedanigheden en op diverse terreinen. In tegenstelling tot de overige leden van de Raad van Commissarissen komt hij niet uit het netwerk van automotive, BOVAG of Bovemij. Hij is echter wel bekend met deze netwerken, onder meer door zijn functie als commissaris bij ABS Autoherstel, een groep samenwerkende autoherstelbedrijven. Vanuit de interpretatie van de Codes kan Rutger Koopmans worden getypeerd als onafhankelijk. Met zijn achtergrond in de financiële sector, medeverantwoordelijk voor een aantal belangrijke verzekeringsactiviteiten in zijn rol als directielid bij ING, is Rutger Koopmans een zeer welkome aanvulling in de Raad van Commissarissen.

"Het is belangrijk voor de verdere ontwikkeling van de onderneming dat ook de toekomstige opbouw en bezetting van de Raad van Commissarissen zodanig wordt gekozen dat tegemoet wordt gekomen aan de eisen en wensen van alle voor de onderneming relevante stakeholders, zowel intern als extern."

Leo van Beukering heeft in het najaar van 2013 een uitgebreid, intern opleidingstraject doorlopen bij Bovemij (8 dagdelen), waarbij alle relevante facetten van het bedrijf aan de orde zijn gekomen. Tevens heeft hij gesproken met de ondernemingsraad. Daarnaast is Leo van Beukering in 2013 reeds gestart met het PE-programma deskundigheidsbevordering verzekeraars op Nyenrode Business Universiteit. Rutger Koopmans heeft het interne opleidingstraject in de maanden januari en februari 2014 doorlopen (8 dagdelen). Tevens heeft hij reeds gesproken met de ondernemingsraad en is hij aangemeld voor het PE-programma deskundigheidsbevordering verzekeraars op Nyenrode Business Universiteit.

## Reglement en commissies Raad van Commissarissen

Het reglement van de Raad van Commissarissen is in de Algemene Vergadering d.d. 29 april 2011 vastgesteld. Het reglement is op onderdelen aangepast in verband met de voorziene uitbreiding van de Raad van Commissarissen van drie naar vier leden. Dit reglement voldoet aan de normeringen zoals vastgelegd in de Codes. Het reglement is in te zien op de website van de Bovemij Verzekeringsgroep en ligt ter inzage ten kantore van de vennootschap.

## Vergaderingen

Het toezicht op verzekeraars is in 2013 verder aangescherpt. DNB, de AFM en het Verbond van Verzekeraars staan frequent, en in verband met zeer uiteenlopende vraagstukken, in contact met verzekeraars. Bij alles ligt een grote nadruk op risicobeheersing, kapitaalbuffers, imagoverbetering van verzekeraars en zorgplicht ten opzichte van de klant. De Raad van Commissarissen wordt periodiek schriftelijk geïnformeerd over alle voor het bedrijf relevante communicatie met de toezichthouders.

De Raad van Commissarissen vergadert tenminste vier keer per jaar in volledige samenstelling in het bijzijn van de Raad van Bestuur. Tenminste eenmaal per jaar wordt vergaderd zonder de Raad van Bestuur. Tenminste één van de leden van de Raad van Commissarissen vergadert eens per jaar met de ondernemingsraad. In 2014 voeren de nieuwe leden van de Raad van Commissarissen een kennismakingsgesprek met de nieuw samengestelde gemeenschappelijke ondernemingsraad. Specifieke onderwerpen, waaronder in ieder geval de strategie, komen jaarlijks aan de orde tijdens speciaal hiervoor georganiseerde meerdaagse bijeenkomsten. De vergaderingen worden grondig voorbereid. Voor iedere vergadering ontvangt de Raad van Commissarissen een dossier met daarin de agenda inclusief alle voor de vergadering benodigde stukken. Deze ordner wordt voorbereid door de Raad van Bestuur/secretaris. Op deze wijze zijn de commissarissen altijd zeer goed gedocumenteerd. Tijdens de vergaderingen worden alle zaken vanzelfsprekend uitvoerig besproken en indien nodig bediscussieerd. Er is sprake van een zeer open en directe communicatie tussen de leden van de Raad van Commissarissen en de leden van de Raad van Bestuur, zodat alle betrokkenen relevante onderwerpen aan de orde kunnen stellen.

In het verslagjaar 2013 kwam de Raad van Commissarissen zes keer bijeen in reguliere vergaderingen en in aanwezigheid van de Raad van Bestuur. Naast alle reguliere onderwerpen werden twee vergaderingen in zijn geheel gewijd aan bijzondere onderwerpen, te weten de strategie, het beleggingsbeleid en de Bovemij Financieringsmaatschappij. De Raad van Commissarissen vergaderde daarnaast één keer zonder aanwezigheid van de Raad van Bestuur.

De jaarlijkse, door de compliance officer opgestelde, compliance rapportage is besproken met de voorzitter van de Raad van Commissarissen. Ditzelfde geldt voor de door de internal auditor opgestelde interne audit rapportage. De vergadering d.d. 25 maart 2013, waarin de bespreking van de jaarrekening 2012 plaatsvond, werd bijgewoond door de externe accountant en de externe actuaaris.

De hoofdtaak van de Raad van Commissarissen is het houden van toezicht, meer in het bijzonder ten aanzien van de strategie, het management, de compliance, de financiering en de risico's van de onderneming. Deze zaken zijn tijdens de vergaderingen uitvoerig aan de orde gekomen, mede in het licht van de ook door DNB specifiek benoemde risico's (markt-, matching-, rente-, verzekeringstechnisch-, krediet-, omgevings-, operationeel-, uitbestedings-, IT-, integriteits- en juridisch risico).

"Een intensieve betrokkenheid bij en grondige kennis van de BOVAG-branche is een belangrijk uitgangspunt voor de Raad van Commissarissen."

Naast deze formele vergaderingen vond regelmatig (voor)overleg plaats tussen de voorzitter van de Raad van Commissarissen en de leden van de Raad van Bestuur. In de vergadering zonder aanwezigheid van de Raad van Bestuur is gesproken over het functioneren van de (leden van de) Raad van Bestuur, het eigen functioneren van de Raad van Commissarissen als geheel, het functioneren van de afzonderlijke leden van de Raad van Commissarissen, de remuneratie, de uitbreiding van de Raad van Bestuur en de samenstelling van de Raad van Commissarissen.

Een intensieve betrokkenheid bij en grondige kennis van de BOVAG-branche is een belangrijk uitgangspunt voor de Raad van Commissarissen. Teneinde de verzekeringsdeskundigheid blijvend te waarborgen, nemen alle commissarissen deel aan het programma van permanente educatie.

Passend bij het karakter van Bovemij als nicheverzekeraar heeft de Raad van Commissarissen, naast het belang van BOVAG als aandeelhouder, altijd oog voor alle andere relevante stakeholders. In het bijzonder voor de certificaathouders, de klanten, de overige BOVAG-leden en de werknemers van Bovemij.

## Samenstelling Raad van Bestuur

De Raad van Bestuur van Bovemij Verzekeringsgroep N.V. bestaat uit René Leander (voorzitter) en Hans Wittenberg (vicevoorzitter). In 2013 hadden zij de volgende nevenfuncties:

- René Leander was tot september bestuurslid van Stichting Koersvast, lid van de Raad van Commissarissen van Anker Verzekert B.V. en Anker Verzekeringen N.V. Tevens is hij lid van de Raad van Commissarissen van Combinatie Bovemij Mn Services B.V.
- Hans Wittenberg is lid van de Raad van Commissarissen van Ruvabo Holding B.V.

De Raad van Commissarissen heeft in 2013 in nauw overleg met de Raad van Bestuur uitgebreid stilgestaan bij de voorziene toekomstige ontwikkelingen en de bijpassende structuur en besturing van Bovemij. Mede ingegeven door de toegenomen complexiteit, maar ook vanuit de wens te komen tot een plattere organisatie, is besloten tot een uitbreiding van de Raad van Bestuur. Deze voorziene uitbreiding zal, onder voorbehoud van goedkeuring door DNB, in 2014 worden geëffectueerd. De Raad van Commissarissen is zeer verheugd deze benoemingen vanuit eigen geledingen in te kunnen vullen. Renate Leander zal in de nieuwe Raad van Bestuur de rol van operationeel directeur op haar nemen en Coen Post de rol van commercieel directeur. Voor verdere informatie wordt verwezen naar het verslag van de Raad van Bestuur.

"De Raad van Commissarissen heeft in 2013 in nauw overleg met de Raad van Bestuur uitgebreid stilgestaan bij de voorziene toekomstige ontwikkelingen en de bijpassende structuur en besturing van Bovemij."

## Hoofdlijnen van het beloningsbeleid

Bovemij heeft haar beloning voor werknemers, die worden aangemerkt als Identified Staff, in 2012 volledig in lijn gebracht met de Regeling beheerst beloningsbeleid (Wft). Als Identified Staff worden die medewerkers aangemerkt die het risicoprofiel van de onderneming materieel kunnen beïnvloeden. DNB heeft het beloningsbeleid bij Bovemij in detail getoetst en geconcludeerd dat dit beleid volledig voldoet aan de regeling en dat deze daarmee beheerst is. Bovemij houdt bij de vaststelling van de (variabele) beloning terdege rekening met het langetermijnbelang van de onderneming en het maatschappelijk draagvlak. Het beloningsbeleid, met name de uitvoering daarvan, is uitgebreid besproken tijdens de vergaderingen van de Raad van Commissarissen en is in te zien op de website van de Bovemij Verzekeringsgroep. Het beloningsbeleid van de leden van de Raad van Bestuur wordt door de aandeelhouders vastgesteld.

Ten aanzien van de totale beloning van de leden van de Raad van Bestuur vindt periodiek externe benchmarking plaats. Hierbij wordt gekeken naar financiële ondernemingen van soortgelijke omvang en complexiteit. Tevens wordt op gezette tijden de pensioen- en autoregeling van de Raad van Bestuur beoordeeld. Het variabele deel van de beloning wordt toegekend op basis van vooraf vastgestelde prestatiecriteria, deels op basis van korte- en deels op basis van langetermijndoelstellingen. Op voordracht van en na voorbereiding door de voorzitter van de Raad van Commissarissen, is de definitieve beloning voor ieder lid van de Raad van Bestuur afzonderlijk vastgesteld. De beloning bestaat uit een vast en een variabel deel. Het variabele deel van de over 2013 toe te kennen beloning is voor 50% voorwaardelijk gemaakt, uit te keren na drie jaar voor 50% in contanten en voor 50% in certificaten van aandelen.

## Solvabiliteit en Solvency II

Sinds het begin van deze eeuw is de Europese Commissie actief doende de harmonisatie, rationalisatie en modernisering van het toezicht op verzekeraars in de Europese Unie vorm te geven. De definitieve implementatie van het nieuwe, risicogedreven solvabiliteitsraamwerk, Solvency II, staat gepland voor 1 januari 2016. Bovemij heeft in 2013 de zogenaamde Own Risk and Solvency Assessment (ORSA) uitgevoerd, waarbij het risicoprofiel van Bovemij, zowel kwalitatief als kwantitatief, in kaart is gebracht en getoetst. De ORSA is een belangrijk onderdeel van Solvency II en dient te worden ingebed in de processen van iedere verzekeraar. De Raad van Commissarissen hecht grote waarde aan de uitgevoerde studies en opgeleverde rapportages. Bovemij komt, ook volgens de sterk verzwaarde Solvency II eisen, in alle tot op heden uitgevoerde studies naar voren als een goed georganiseerd en goed gekapitaliseerd verzekeringsbedrijf.

"Bovemij komt, ook volgens de sterk verzwaarde Solvency II eisen, in alle tot op heden uitgevoerde studies naar voren als een goed georganiseerd en goed gekapitaliseerd verzekeringsbedrijf."

Een belangrijk aspect van de besturing van een verzekeraar is het risicobeheer. Het risicobeheer bij Bovemij is, geheel in lijn met Solvency II, op een adequate wijze ingericht. Alle voor de onderneming relevante risico's worden beschreven en beoordeeld door het Risicocomité. Dit comité is samengesteld uit verschillende disciplines van het bedrijf, te weten risicomanagement, compliance, verzekeringstechniek en actuarial. Het Risicocomité rapporteert rechtstreeks aan de Raad van Bestuur. De Raad van Bestuur rapporteert alle materiële zaken, in relatie tot de door de Raad van Commissarissen vastgestelde risicobereidheid, aan de Raad van Commissarissen. De Raad van Commissarissen houdt toezicht op het door de Raad van Bestuur gevoerde risicobeleid. In het bijzonder bespreekt de Raad van Commissarissen het risicoprofiel en beoordeelt zij op strategisch niveau of de kapitaalallocatie en het liquiditeitsbeslag in overeenstemming zijn met de goedgekeurde risicobereidheid. Bij de vaststelling van de risicobereidheid worden de risico's in relatie gebracht met de financiering van de onderneming.

Als onderdeel van het in 2010 afgeronde emissietraject zijn, onder meer over het te voeren dividendbeleid in relatie tot de solvabiliteit van de onderneming, heldere afspraken gemaakt die zijn vastgelegd in een aandeelhoudersovereenkomst. Het bij een onderneming als Bovemij behorende kapitaalbeleid steunt voor een belangrijk deel op interne financiering. Bovemij kan bij een eventuele calamiteit of in geval van een strategische acquisitie niet eenvoudig een beroep doen op de kapitaalmarkt. Bij de vaststelling van de risicobereidheid wordt hiermee terdege rekening gehouden, hetgeen inhoudt dat hiervoor aanvullende marges dienen te worden aangehouden.

## Jaarrekening

De jaarrekening 2013 is opgemaakt door de Raad van Bestuur. De jaarrekening is met de Raad van Bestuur, de accountant en de actuaaris besproken in de vergadering van de Raad van Commissarissen d.d. 24 maart 2014. Wij stellen u voor de jaarrekening over 2013 in de Algemene Vergadering d.d. 25 april 2014 vast te stellen.

De jaarrekening is, vergezeld van het verslag van de Raad van Bestuur, opgenomen in het jaarverslag 2013. De accountants van Baker Tilly Berk N.V. hebben de jaarrekening 2013 gecontroleerd en deze is door de heer drs. R. Hoeksel RA voorzien van een goedkeurende controleverklaring zonder enig voorbehoud. De wettelijk voorgeschreven actuariële certificering van de verzekeringstechnische voorzieningen vond plaats door de heer drs. H.J.H. Horsmeier AAG van Towers Watson Netherlands B.V. De controleverklaring en de actuariële verklaring zijn opgenomen vanaf pagina 60 van dit verslag en ook in de Wft-verslagstaten van N.V. Schadeverzekering-Maatschappij Bovemij.

## Dividend

Met inachtneming van de aandeelhoudersovereenkomst met BOVAG en Stichting Administratiekantoor Bovemij Verzekeringsgroep (STAK), wordt voorgesteld om 30% van het resultaat na belastingen uit te keren als dividend. Na aftrek van de vergoeding voor het cumulatief preferente aandelenkapitaal van € 350.000,-, resteert dan € 6.550.000,- voor uitkering op de gewone aandelen. Dit komt neer op € 0,67 per gewoon aandeel (2012: € 0,81). Dit voorstel is nog niet in de jaarrekening verwerkt.

## Decharge

Wij vragen u decharge te verlenen aan de leden van de Raad van Bestuur voor hun bestuur in 2013 en aan de leden van de Raad van Commissarissen voor het uitgevoerde toezicht in 2013.

## Benoeming accountant

Ingevolge de Wet op het Accountantsberoep mag een accountantsorganisatie niet langer dan acht opeenvolgende jaren de wettelijke controleopdracht uitvoeren voor een Organisatie van Openbaar Belang (OOB). Tevens mag een externe accountant niet langer dan zeven jaar als accountant fungeren van een OOB. De heer drs. R. Hoeksel RA van Baker Tilly Berk N.V. heeft aangegeven vanaf boekjaar 2014 niet langer als externe accountant van Bovemij Verzekeringsgroep N.V. te kunnen optreden, aangezien hij na de afronding van de controleopdracht over het boekjaar 2013 zijn zevenjaarsperiode heeft vervuld.

De Raad van Commissarissen heeft de Raad van Bestuur in 2013 verzocht een selectietraject op te starten om te komen tot de benoeming van een nieuwe accountant. Op basis van het advies van de selectiecommissie, stelt de Raad van Commissarissen voor om

Ernst & Young Accountants LLP te benoemen als externe accountant van Bovemij Verzekeringsgroep N.V. voor het jaar 2014.

Het is voor de controlerend accountant niet langer toegestaan om advies- en controlewerkzaamheden bij eenzelfde bedrijf te combineren. Bovemij maakt gebruik van diverse externe adviseurs, waarbij PricewaterhouseCoopers (PwC) een aantal van de belangrijkste adviestaken (fiscaal/duel diligence/waardering) voor haar rekening neemt.

## Benoeming actuaaris

Towers Watson Netherlands B.V. vervulde tot en met 2013 de rol van certificerend actuaaris. Om redenen van efficiency wordt voor het jaar 2014 ook de actuariële certificering bij PwC belegd.

## Tot slot

2013 is opnieuw een jaar geweest waarin veel creativiteit werd gevraagd van ondernemers. De geschetste economische ontwikkelingen hadden opnieuw hun weerslag op consumentenbestedingen en vertrouwen. Een groot aantal bedrijven staat onder financieel zware druk. Bovemij is er opnieuw in geslaagd om, ondanks de aanhoudende crisis, opnieuw extra toegevoegde waarde te leveren door uitbreiding van activiteiten die rechtstreeks ten goede komen aan de branche, in het bijzonder aan de met Bovemij samenwerkende en verzekerde BOVAG-leden.

In nauw overleg met grootaandeelhouder BOVAG zal Bovemij er ook in 2014 alles aan doen om de branche door middel van op

maat gemaakte dienstverlening (financieel) te ondersteunen. De Bovemij Financieringsmaatschappij is opnieuw een uitstekend voorbeeld van het voordeel dat kan worden behaald wanneer BOVAG-ondernemers en Bovemij samenwerken.

De Raad van Commissarissen feliciteert de Raad van Bestuur en haar medewerkers met de behaalde resultaten in het jubileumjaar 2013!

De Raad van Commissarissen heeft er het volste vertrouwen in dat Bovemij ook de komende jaren de rol van onafhankelijke en betrouwbare branchepartner, van en voor BOVAG-leden, succesvol zal vervullen!

Nijmegen, 4 april 2014

Namens de Raad van Commissarissen,  
**Henk van der Kwast, voorzitter**



## Verslag van de Raad van Bestuur

### Voorzichtige tekenen van herstel in een zeer lastige markt

De start van de financiële crisis ligt alweer meer dan vijf jaar achter ons. In die periode was formeel sprake van een aantal recessies, de laatste duurde zo'n anderhalf jaar. Met als voortrekkers de VS en Duitsland klimt ook de Nederlandse economie heel voorzichtig uit het dal. Door de aanhoudend hoge werkloosheid, de nog altijd dalende huizenprijzen, het record aantal faillissementen, pensioentekorten en de strenge monetaire overheidsbeleid is hiervan voor velen nog weinig te merken.

De economische malaise en de lage inflatie in de Eurozone hebben ertoe geleid dat de rente inmiddels is verlaagd naar 0,25%. De laagste rente ooit sinds de invoering van de euro. Tegelijkertijd stegen de aandelenkoersen eind 2013 naar een niveau van 400. Een niveau dat sinds 2008 niet meer is behaald.

### BOVAG branche

#### Aantallen en omzet

Door de eindsprint in de verkoop van met name hybride en elektrische auto's steeg het aantal registraties van nieuwe personenauto's in 2013 uiteindelijk nog net tot boven de 400.000, fors beneden het langjarig gemiddelde. In de afgelopen 30 jaar werden alleen in de jaren 1993 en 2009 nog minder auto's verkocht. Het totale wagenpark in Nederland groeit al vanaf 2011 niet of nauwelijks. Dit geldt voor personenauto's (circa 8 miljoen) en voor bedrijfsauto's (circa 1 miljoen). Het aantal autobedrijven daalde in 2013 tot 5.810, waarvan 2.460 dealerbedrijven (2000: 6.790 autobedrijven waarvan 3.330 dealer).

In de totale fietsenmarkt werden er 2,5% minder fietsen verkocht (2012 liet ook al een daling van 14% zien, er werden toen net meer dan 1 miljoen fietsen verkocht). De omzet steeg met zo'n 4%, doordat de verkoop van E-bikes nog altijd groeit en dus een positief effect heeft op de uiteindelijke

omzetontwikkeling. De E-bike is inmiddels verantwoordelijk voor 19% van het totale verkoopvolume en 45% van de omzet.

De dalende verkopen zijn voor een belangrijk deel het gevolg van de economische crisis en het lage consumentenvertrouwen.

#### Verduurzaming

Er is volop beweging naar verduurzaming. Bij personenauto's is het relatieve aandeel van alternatieve aandrijving/brandstof de laatste jaren doorgestegen. Van het totaal aantal nieuw verkochte auto's betreft het echter nog steeds slechts een gering percentage. De overheid tracht dit aandeel door fiscale en infrastructurele stimulering te vergroten. Mede hierdoor is het aantal verkochte kleinere auto's ook verder toegenomen (70% uit A-, B- of C-segment). Van de nieuw verkochte auto's heeft 82% een A- of B-label en 40% van de nieuw verkochte personenauto's zit in de 14% bijtellingscategorie. Er wordt sterk gestuurd op een verdere verlaging van de gemiddelde uitstoot van CO<sub>2</sub> emissies. Op dit vlak loopt Nederland voorop in Europa.

Doordat in Nederland de plug-in hybrides fiscaal gelijkgeschakeld werden aan volledig elektrische voertuigen is het aantal nieuw verkochte hybride voertuigen in 2013 opnieuw sterk gestegen. Dit ondanks de hoge aanschafkosten en de beperktere actieradius.

Niet alleen op het gebied van personenauto's wordt ingezet op elektrisch rijden. De E-bike heeft de laatste jaren een duidelijke plaats veroverd en de verwachting is dat dit alleen nog maar verder stijgt, mede door een verder toenemende inzet bij het woon-werkverkeer. Ditzelfde geldt voor de brom- en snorfietsen.

In een toch al zeer zware economische periode moet de branche leren omgaan met deze, veelal sterk fiscaal gestimuleerde ontwikkelingen die de komende jaren ook in Europees verband zullen doorzetten.





## De financiële sector

Voor de financiële sector in Nederland was ook 2013 weer een zeer turbulent jaar dat begon met de nationalisatie van SNS Reaal en eindigde met het Liborschandaal dat met name ook Rabobank fors raakte. In de tussentijd kondigde zowel ING als ABN Amro aan hun schulden op zeer korte termijn volledig af te kunnen lossen. Nederland verloor eind 2013 haar lang gekoesterde triple A status. Achmea kondigde een massaontslag aan van 4.000 banen. Het vertrouwen in de financiële sector daalde naar een nieuw dieptepunt.

De aanhoudende zorgen in de sector hebben de toezichthouders DNB en de AFM doen besluiten de lawine aan aanvullende wet- en regelgeving en het toezicht daarop met nog meer enthousiasme te ondersteunen. Met een aantal speerpunten, zoals ICT, beleggingen en volmachten geldt dit voor elk onderdeel van de verzekeringsketen; klant-intermediair-volmachtbedrijf-verzekeraar. Bijzonder intensieve trajecten als Solvency II en SEPA vroegen ook opnieuw zeer veel aandacht van de sector. Naast een duidelijk kostenverhogend effect van al deze maatregelen bestaat het risico dat hierdoor de focus op de klant juist onder druk komt te staan, terwijl dit nu juist precies datgene is waar het allemaal om draait.

## Bovemij Verzekeringsgroep

2013 was voor Bovemij opnieuw een bijzonder succesvol jaar. Toch was het ook een jaar met meerdere gezichten. Met name in het tweede halfjaar verslechterde de schaderesultaten, terwijl over het eerste halfjaar juist zeer goede schaderesultaten werden behaald. De beleggingsopbrengsten varieerden sterk van maand tot maand, maar zijn over 2013 boven verwachting positief. Al met al werd in 2013 een winst gerealiseerd van ruim € 30 miljoen voor belastingen. Sinds 2008 is dit nu al het vijfde jaar op rij met een resultaat tussen de € 25 en € 35 miljoen.

Vanaf 2008, het eerste jaar van de financiële crisis, steeg het eigen vermogen van € 30 miljoen op het dieptepunt tot bijna € 140 miljoen eind 2013. Over deze periode werd een dividend uitgekeerd van in totaal bijna € 30 miljoen. De solvabiliteitsmarge verstevigde van 119% naar 322%. In deze periode werden ook ENRA verzekeringen, Polis Direct en Dekavas overgenomen. De voor deze acquisities betaalde goodwill is in het jaar van de overname steeds direct ten laste van het eigen vermogen gebracht. Een andere zeer belangrijke mijlpaal was de emissie in het najaar van 2010 en de daardoor verbrede aandeelhoudersbasis. De premieomzet nam in deze periode toe met 38% tot € 277 miljoen, relatief gelijkmatig verdeeld over de 'strategische pijlers' (bedrijfsmatige verzekeringen, werknemersverzekeringen en consumentenverzekeringen).

Het over 2013 behaalde resultaat van € 30 miljoen (voor belastingen) ligt nagenoeg op het gemiddelde van de afgelopen vijf jaar. Het technisch resultaat laat de afgelopen jaren een stabiel beeld zien en was opnieuw duidelijk positief met een overall combined ratio van 94,4% (2012: 94,5%). In 2013 was het beleggingsresultaat ruim € 4 miljoen lager dan in het jaar 2012. Dit verklaart voor het belangrijkste deel de daling van het resultaat ten opzichte van 2012 (€ 35,5 miljoen).

Als dé full service financieel dienstverlener van de branche ontwikkelt Bovemij producten en diensten om de BOVAG-leden verder te ondersteunen door middel van op maat gemaakte oplossingen voor de BOVAG-ondernemer, het BOVAG-bedrijf, de BOVAG-werknemers en de klanten van het BOVAG-bedrijf. Meer en meer worden deze financiële producten ondersteund door diensten zoals Bovemij Connect (internet services) en BOVAG Juridische diensten. Deze producten worden tegen kostprijs aangeboden aan klanten van Bovemij.

2013 is een jaar geweest waarin een aantal recente initiatieven verder zijn doorontwikkeld. In het bijzonder gaat het daarbij om:

- De uitbouw en inrichting van de Bovemij Financieringsmaatschappij, waarmee we BOVAG-leden ondersteunen op het gebied van hun financieringsactiviteiten.
- De uitbreiding van BOVAG Juridische diensten naar alle afdelingen van BOVAG.
- De lancering van opleidingstrajecten voor BOVAG-leden op het gebied van E-commerce inrichting door Bovemij Connect.

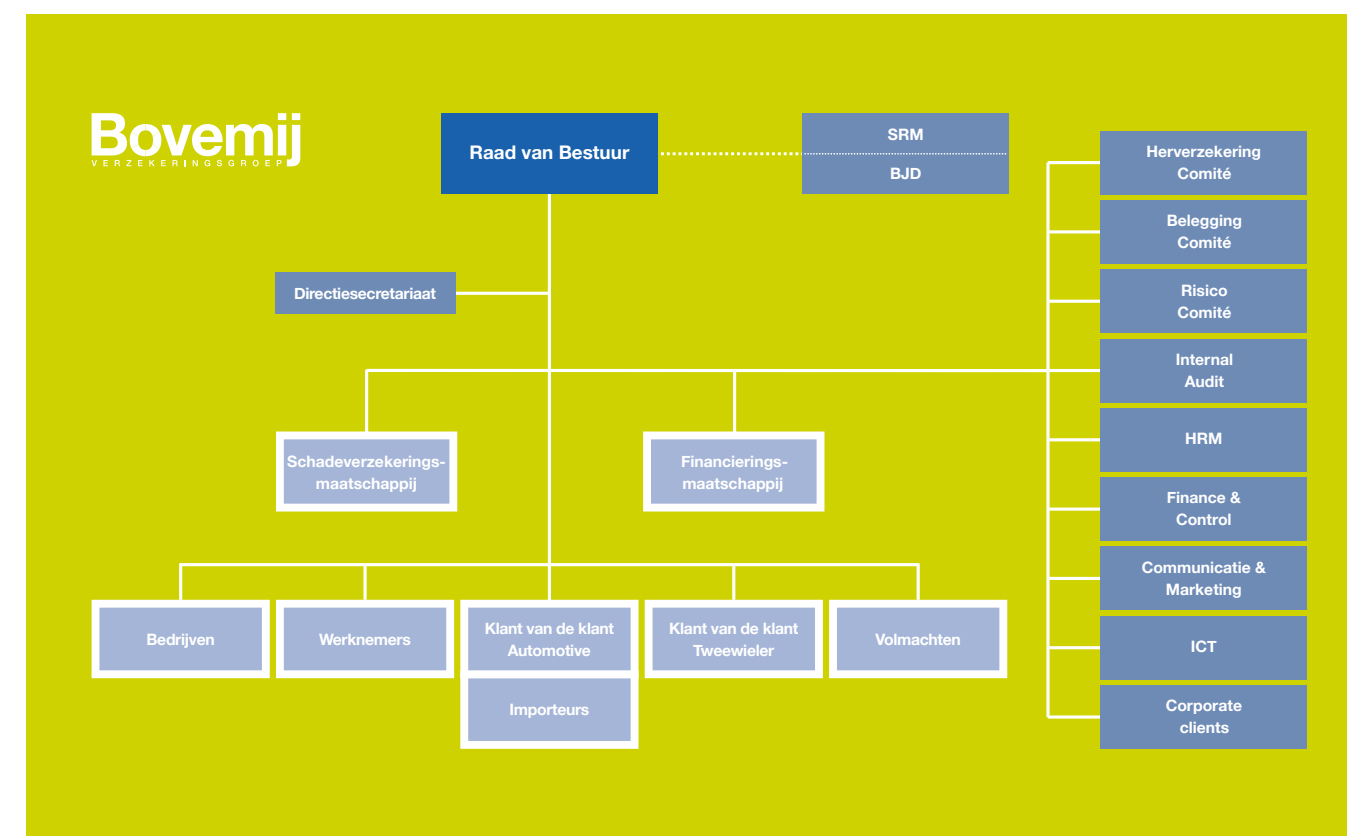
Al deze activiteiten hebben ten doel de inkomsten van BOVAG-leden te vergroten, doordat op deze wijze telkens een groter deel van de geldstromen, die samenhangen met financiële dienstverlening, bij BOVAG-leden terechtkomen.

## Besturing

De besturing van de Bovemij Verzekeringsgroep vindt plaats vanuit de Raad van Bestuur waaronder een aantal directies ressorteert. Zoals blijkt uit onderstaand organigram bestaat de groep uit:

- N.V. Schadeverzekering-Maatschappij Bovemij
- Bovemij Financieringsmaatschappij B.V.
- Marktgeoriënteerde business units (bedrijven, werknemers, consumenten, volmachten)

Daarnaast is sprake van een aantal gecentraliseerde stafunits (ICT, HRM en Finance & Control) en diverse comités.



De besturing van de marktgeoriënteerde business units vond tot voor kort plaats vanuit een tussenholding, Bovemij Intermediair B.V. In deze business units vindt voornamelijk marktwerking (beheer, behoud en acquisitie) en administratie plaats. De directie van de tussenholding, Coen Post (commercie) en Renate Leander (operatie en HRM) rapporteerde rechtstreeks aan de Raad van Bestuur.

De Raad van Bestuur van de groep bestaat vooralsnog uit twee leden, René Leander (voorzitter) en Hans Wittenberg (vicevoorzitter) die op basis van gelijkwaardigheid werken met daarbij een heldere

portefeuilleverdeling, vastgelegd in het directiereglement. Ingegeven door de verdere groei en verbreding van de groep met bijvoorbeeld de Bovemij Financieringsmaatschappij, BovemijGuardian en het in het strategisch plan voorgenomen beleid is, onder voorbehoud van goedkeuring door DNB, besloten tot uitbreiding van de Raad van Bestuur door de directie van de tussenholding met de bijbehorende portefeuilles op te nemen in de Raad van Bestuur. Daarmee wordt de Raad van Bestuur uitgebreid van twee naar vier leden. Dit leidt eveneens tot een meer directe en daarmee meer transparante besturing (de tussenlaag vervalt).

## Bovemij Financieringsmaatschappij

In 2012 is Bovemij van start gegaan met de Bovemij Financieringsmaatschappij (de financieringsmaatschappij). Eind 2013 werd voor een bedrag van circa € 25 miljoen aan auto's gefinancierd via een vijftiental bedrijven met kleine tot middelgrote wagenparken. De financieringsmaatschappij beschikt ook over een vergunning voor de verstrekking van autofinancieringen aan consumenten. Vooralsnog is echter besloten om de focus te houden op autofinanciering van kleine tot middelgrote wagenparken.

In 2013 is veel aandacht besteed aan de noodzakelijke herinrichting van Care4Lease, de uitvoeringsorganisatie van de financieringsmaatschappij. Om het gewenste synergie-effect te realiseren is eind 2013 besloten om de besturing van Bovemij Finance en Care4Lease samen te voegen. In totaal zijn inmiddels circa 25 werknemers werkzaam bij de financieringsactiviteiten van Bovemij. Uiteindelijk is het ons doel om binnen een beperkt aantal jaar de portefeuille uit te bouwen tot circa 15.000 gefinancierde voertuigen.

De funding van Bovemij Financieringsmaatschappij B.V., als 100% dochter van Bovemij Verzekeringsgroep N.V., vindt in de eerste fase vanuit de beleggingsportefeuille plaats. Naarmate de omvang van de uitstaande leningen toeneemt, zal een deel extern worden aangetrokken. Dit zal naar verwachting medio 2014 starten. Het is ons doel om dit tegen duidelijk betere tarieven te realiseren dan het BOVAG-bedrijf op eigen kracht kan aantrekken. Door het op deze wijze koppelen van de belangen van BOVAG-bedrijven is de financieringsmaatschappij in staat een duidelijke meerwaarde te leveren en opnieuw bij te dragen aan het rendement van BOVAG-bedrijven en een verdere versteviging van de relatie met hun klanten.

Bovemij ondersteunt BOVAG-leden - via haar intermediaire dochterbedrijf Bovemij Finance, een onderdeel van Bovemij Financiële Diensten - desgewenst ook bij de verkoop van consumentenfinancieringen. In dit geval wordt de financiering echter extern betrokken. Op deze wijze worden BOVAG-dealerbedrijven voorzien van een administratief correcte afwikkeling op het gebied van consumentenfinancieringen die voldoet aan alle relevante wet- en regelgeving. Een dergelijke inrichting is voor een individueel BOVAG-bedrijf een zeer kostbare aangelegenheid.

## De cultuur draagt bij aan het succes

De cultuur bij Bovemij wordt gekenmerkt door een grote mate van openheid, transparantie en korte lijnen met als doel bedrijven, ondernemers en hun werknemers en klanten in de branche op maat te bedienen. Dit geldt zowel voor de interne organisatie als voor de relaties naar alle externe stakeholders. Verantwoordelijke werknemers van Bovemij zijn op ieder niveau direct aanspreekbaar op hun functioneren en hun aandachtsgebied.

De organisatie Bovemij wordt gedragen door haar werknemers. Mede door een aantal overnames, groeide het aantal werknemers tot circa 450 (380 fte's). Circa de helft van het aantal werknemers is werkzaam bij de verzekeraar, de andere helft is werkzaam bij de overige, marktgerichte verzekerings- en financieringsdochter. Deskundigheid en klanttevredenheid zijn de belangrijkste criteria waarop werknemers worden beoordeeld.

Het is in het huidige tijdsbeeld van rapportages, controles, verantwoording en toezicht niet altijd eenvoudig om efficiënt te blijven werken en de kosten in de hand te houden. De continue uitbreiding van wet- en regelgeving leidt onder meer tot verdere aanscherping van de opleidingseisen, de inrichting van nieuwe organen, zoals het Risicocomité en een sterke interne auditfunctie en een forse verzwaring van rapportage-eisen. Bovemij voldoet aan alle door de wet en toezichthouders opgelegde eisen. Tegelijkertijd proberen wij onze werknemers uit te dagen om actief mee te denken op welke wijze we hiermee zo goed mogelijk kunnen omgaan in het belang van onze klanten en overige stakeholders. Wij geloven daarbij in vrijheid en eigen initiatief, waarbij samenwerking en direct contact met onze klanten centraal staat.

"Het is in het huidige tijdsbeeld van rapportages, controles, verantwoording en toezicht niet altijd eenvoudig om efficiënt te blijven werken en de kosten in de hand te houden."

## Flexibiliteit en marktgerichte gezonde groei

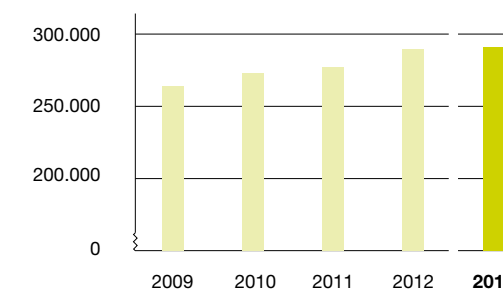
De in 2010 geïntroduceerde business unit structuur draagt bij aan flexibiliteit en ondernemerschap binnen onze organisatie. Iedere business unit werkt binnen zijn eigen marktsegment op basis van de daarbij passende doelstellingen. Tegelijkertijd draagt de groepsstructuur bij aan een efficiënte ondersteuning van de business units, met name door de shared services op het gebied van ICT, HRM en de financiële administratie. De business units focussen zich hoofdzakelijk op marktbediening, waarbij continu sprake is van intensieve afstemming met het verzekeringsbedrijf. Deze samenwerking tussen het verzekeringsbedrijf en de business units heeft tot doel om op een marktgerichte en flexibele wijze blijvend te bouwen aan een gezonde onderneming. Door op een gezonde wijze te groeien, worden de belangen van alle stakeholders zoveel mogelijk gediend. Bij alles geldt dat samenwerking tussen de verschillende bedrijfsonderdelen essentieel is om te komen tot een gezond bedrijf.

## Financiële hoofdpunten

### Premie

In 2013 is de premieomzet van Bovemij gestegen tot € 277,0 miljoen. Dit is een toename van € 3,6 miljoen oftewel bijna 1,3% ten opzichte van 2012 (€ 273,4 miljoen). De premiegroei is gerealiseerd ondanks de voortdurende economische en financiële crisis en een al jaren stagnerende schademarkt. Zoals duidelijk blijkt uit de verkoopcijfers van de voor Bovemij belangrijkste BOVAG-branches (auto en tweewieler) trekt de crisis diepe sporen. Consumenten zijn terughoudend, zeer goed geïnformeerd en kritisch. Gefaciliteerd door gedetailleerde en altijd actuele informatie via internet wordt pas overgegaan tot aankoop na een grondige vergelijking van het aanbod. Ditzelfde geldt voor verzekeringen, in het bijzonder autoverzekeringen. De toch al lastige markt verhardt zich meer en meer. Zowel voor de distributie van auto's als voor de distributie van consumentenverzekeringen geldt dat er een groot aantal partijen vist in een sterk verschromelende markt. Alleen sterke partijen die in staat zijn een duidelijke toegevoegde waarde te leveren komen in een dergelijke markt bovendien. Omgekeerd betekent dit dat een shake-out onontkoombaar is.

### Ontwikkeling omzet (in duizenden euro's)



## Schade

De bruto schadelast is in 2013 (63,0%) lager dan die in 2012 (64,0%). Deze daling werd met name gerealiseerd in het eerste halfjaar. Het tweede halfjaar steeg de schadelast op zowel autoverzekeringen als fietsverzekeringen sterk. Evenals vorig jaar zijn grote brand- en hagelchades uitgebleven. De constante aandacht voor schade- en risicobeheersing, in nauwe samenspraak met onze klanten, draagt sterk bij aan de beheersing van de schadelast. Het speerpunt ligt daarbij op de directe bedrijfsportefeuille en de volmachten.

Naast schadelastbeheersing is het van groot belang om de premiestelling af te stemmen op specifieke risico's. Met name bij autoverzekeringen is meer en meer sprake van een gedifferentieerde premiestelling, afhankelijk van een groot aantal parameters. Bovemij hanteert voor autoportefeuilles een vernieuwd premiemodel met als doel de betere risico's te belonen en door goede selectie het rendement te optimaliseren.

## Kosten

De kostenratio steeg in 2013 met 0,4% naar 30,4% (2012: 30,0%). Deze stijging werd volledig veroorzaakt door een stijging van de distributiekosten (provisies), verantwoord onder 'acquisitiekosten'. Deze stegen verder door tot 16,5% (2012: 15,7%). Dit werd grotendeels veroorzaakt door de verdere toename van het aandeel provisiedragende premie in de totale premie. Een aanzienlijk deel van deze provisies wordt uitbetaald aan BOVAG-bedrijven. Toch is deze stijging van provisies een punt van zorg. De totaal gemaakte kosten in de keten (klant-tussenpersoon-volmacht-verzekeraar) worden hierdoor te hoog. In overleg met alle betrokken partijen wordt getracht de keten zoveel mogelijk te optimaliseren met als doel deze kosten terug te dringen.

De interne kosten ('beheerskosten') zijn in 2013 met 14,0% iets gedaald (2012: 14,4%).

## Beleggingen en resultaat

Het beleggingsresultaat over 2013 bedroeg € 15,1 miljoen (2012: € 19,2 miljoen). De rente bleef, tegen de verwachting in, extreem laag. De 10-jaars rente (Nederlandse staat) schommelde eind 2013 rond de 2% en daalde in de eerste maanden van 2014 naar 1,8%. De vergoedingen voor kort geld daalden zelfs tot bijna nihil. Bovemij is vanaf het najaar van 2011 voor het merendeel (ultimo 2013: 59%) liquide belegd. De beleggingsopbrengsten over 2013 bestonden voor een belangrijk deel uit rendement op aandelen.

Het technisch resultaat (exclusief beleggingen) over 2013 bedroeg € 14,6 miljoen en kwam daarmee net iets hoger uit dan in 2012 (€ 14,2 miljoen).

Het resultaat voor belastingen over 2013 bedraagt € 30,1 miljoen (2012: € 35,5 miljoen). Het overige resultaat bedroeg in 2013 € 0,4 miljoen (2012: € 2,1 miljoen). Na aftrek van vennootschapsbelasting bedraagt het resultaat over 2013 € 23,1 miljoen (2012: € 27,5 miljoen).

## Opbouw van het resultaat voor belastingen

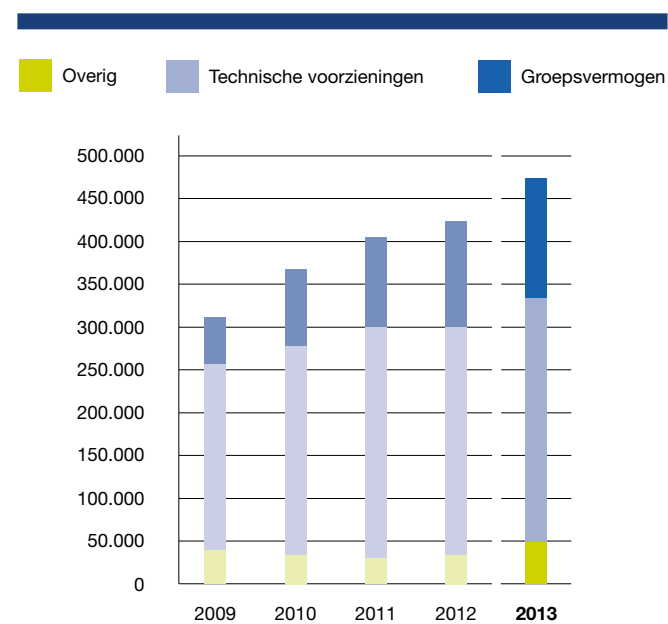
	2013	2012
Technisch	14.617	14.222
Beleggingen	15.090	19.187
Overig	428	2.070
<b>Resultaat voor belastingen</b>	<b>30.135</b>	<b>35.479</b>

## Balans

Het balanstotaal steeg in 2013 met 11,5% naar € 473,5 miljoen (2012: € 424,5 miljoen). Deze stijging is vooral het gevolg van de stijging van de financieringsactiviteiten en de toevoeging van het resultaat over 2013 aan het eigen vermogen. De technische voorzieningen stegen in 2013 met 7,4% naar € 285,3 miljoen (2012: € 265,8 miljoen). Deze stijging bestaat grotendeels uit de stijging van de schadevoorziening voor langjarige portefeuilles (arbeidsongeschiktheidsverzekeringen).

Het eigen vermogen steeg per saldo met € 14,8 miljoen tot € 139,6 miljoen (2012: € 124,8 miljoen) als gevolg van het positieve resultaat over 2013 en het in 2013 uitbetaalde dividend over het boekjaar 2012. De solvabiliteit van Bovemij, uitgedrukt als percentage van het beschikbare eigen vermogen afgezet tegen het minimaal benodigde vermogen berekend onder Solvency I, is ultimo 2013 uitgekomen op 322 (2012: 303). Sinds een aantal jaar wordt ook de solvabiliteit volgens Solvency II maatstaven berekend. Hierbij wordt uitgegaan van het beschikbare standaardmodel. De op deze wijze berekende solvabiliteitsratio bedraagt 203 (2012: 194)

## Ontwikkeling balanstotaal (in duizenden euro's)



## Compliance en risicobeheersing

Integriteit is een leidend beginsel voor het handelen van de bestuurders en de werknemers van Bovemij. Bovemij beheert het integriteitsrisico door een stelsel van organisatorische maatregelen en criteria die betrekking hebben op de dienstverlening, de acceptatie van nieuwe verzekeringsovereenkomsten, de beleggingen en de selectie van nieuwe werknemers. Transparantie is hierbij van groot belang. Voor Bovemij betekent transparantie allereerst dat zij haar klanten volledig en juist informeert, zodat deze de verantwoordelijkheid kunnen nemen voor hun keuzes. Transparantie staat ook voor een volledige en juiste informatievoorziening richting andere belanghebbenden, zoals onze aandeelhouders, de Raad van Commissarissen, de toezichthouders, de ondernemingsraad, de accountant en de actuaaris. Iedere belanghebbende moet zijn rol kunnen vervullen en kunnen beschikken over alle relevante informatie.

Bovemij heeft de structuur en de strategie ingericht op basis van een transparante en zo goed mogelijke relatie met al onze klanten. BOVAG-leden zijn onze klant voor verzekeringsproducten, de schakel naar de consument bij de verkoop van verzekeringen en financieringen, aandeelhouder, lid van de Raad van Advies en in een enkel geval lid van de Raad van Commissarissen. Door onze positie in het BOVAG-netwerk, de intensieve relatie en de daarmee samenhangende samenwerking met BOVAG-leden is de beheersing van het integriteitsrisico complexer. Dit is echter een bewuste strategische keuze, passend bij de branche en de nicheverzekeraar die Bovemij is.

De compliance officer rapporteert jaarlijks in de vorm van een uitgebreide rapportage vergezeld van een persoonlijk gesprek met de voorzitter van de Raad van Commissarissen over alle relevante aspecten op gebied van governance, risk en compliance. Het rapport wordt gedeeld met de Raad van Commissarissen, de Raad van Bestuur en de accountant. Net als alle andere relevante documenten staat ook dit rapport ter beschikking van DNB.

Bovemij onderschrijft de uitgangspunten van de Code Verzekeraars en de Corporate Governance Code. De naleving van de in deze Codes verwoorde principes is goed ingebed in de bedrijfscultuur. Om dit te bevestigen is door de leden van de Raad van Bestuur de door het Verbond van Verzekeraars opgestelde moreel-ethische verklaring ondertekend.

De principes van de Codes zijn een integraal onderdeel van het programma van permanente educatie voor de leden van de Raad van Commissarissen en de Raad van Bestuur. Daarmee wordt een gedegen corporate governance in al zijn facetten, de zorgplicht jegens klanten, auditing, risicomanagement, integriteit en financiële verslaggeving gewaarborgd. De Raad van Commissarissen functioneert daarbij als auditcommissie.

De interne auditfunctie is in 2013 gestart, nadat deze in 2012 is uitgewerkt in een statuut en reglement. De interne auditfunctie ziet onder meer toe op de kwaliteit en effectiviteit van het functioneren van de governance, het risicobeheer en de beheersprocessen. Jaarlijks wordt een auditplan opgesteld dat wordt gedeeld met de Raad van Bestuur, de Raad van Commissarissen en de accountant. De interne auditfunctie heeft een onafhankelijke rol binnen de organisatie en maakt voor zijn werkzaamheden gebruik van overige disciplines, zoals controlling, het actuaariaat en de financiële afdeling, die gezamenlijk ook bij de externe volmachten audits uitvoeren. De interne auditfunctie rapporteert zijn bevindingen en aanbevelingen per onderzoek aan de Raad van Bestuur. Daarnaast stelt de interne auditfunctie jaarlijks een overall rapport op met zijn bevindingen en bespreekt dit met de voorzitter van de Raad van Commissarissen. Dit rapport wordt gedeeld met de Raad van Commissarissen, de Raad van Bestuur en de accountant.

De centrale afdeling HRM is betrokken bij compliance, bijvoorbeeld daar waar het gaat om navolging van de Regeling beheerst beloningsbeleid, alsmede op het aspect van de opleidingsvereisten die vanuit wet- en regelgeving aan onze werknemers worden gesteld.

De beloning van de Raad van Bestuur is goedgekeurd door de Raad van Commissarissen, die gezien haar omvang geen separate remuneratiecommissie kent. In 2013 is aan de Raad van Bestuur over 2012 de maximale bonus toegekend van twaalf maandsalarissen, deels op basis van korte- en deels op basis van langetermijndoelstellingen. De helft van de variabele beloning is voorwaardelijk en wordt over drie jaar uitgekeerd. Daarnaast is 50% van de variabele beloning van zowel het onvoorwaardelijk deel, dat direct wordt toegekend, als van het voorwaardelijk deel dat over drie jaar wordt uitgekeerd, in de vorm van certificaten en 50% in contanten. Een vergelijkbare regeling is van toepassing op de overige leden van de Identified Staff.

Bovemij streeft er naar om alle materiële risico's te identificeren en om deze vervolgens, op een effectieve en efficiënte wijze, zoveel mogelijk te beperken. Daartoe zijn, als integraal onderdeel van de bedrijfsvoering, specifieke maatregelen getroffen en procedures ingevoerd. Hierbij wordt in toenemende mate gebruik gemaakt van (geautomatiseerde) controlesystemen. Het Risicocomité heeft hierbij een centrale rol. Binnen dit comité komen alle, binnen Bovemij relevante risico's, samen. Het Risicocomité beoordeelt uitgewerkte voorstellen op het gebied van nieuwe business cases, nieuwe producten, eventuele acquisities of verkopen en ICT risico's voor de organisatie. Het Risicocomité rapporteert aan de Raad van Bestuur. De compliance officer rapporteert, mede als lid van het Risicocomité, rechtstreeks aan de voorzitter van de Raad van Commissarissen.



Bovemij onderkent, inherent aan het zijn van verzekeraar, de volgende belangrijke aandachtsgebieden:

- Beleggingsrisico
- Herverzekeringsrisico
- Toereikendheid van premie- en schadevoorzieningen
- Operationeel risico

Het beleggingsbeleid is goedgekeurd door de Raad van Commissarissen. Het operationele Beleggingscomité bereidt het Beleidscomité beleggingen voor. Aan het Beleidscomité neemt prof. dr. J. Koelewijn als onafhankelijk deskundige deel. Het Beleidscomité adviseert de Raad van Bestuur in haar besluitvorming. De Raad van Bestuur deelt haar besluitvorming op relevante zaken met de Raad van Commissarissen. Het onderwerp beleggingen is een vast onderdeel op de agenda van de vergaderingen van de Raad van Commissarissen.

Het herverzekeringsbeleid is goedgekeurd door de Raad van Commissarissen. Het operationele Herverzekeringscomité bereidt het Beleidscomité voor. Het Beleidscomité wordt, indien gewenst, bijgestaan door externe deskundigen. Het Beleidscomité adviseert de Raad van Bestuur in haar besluitvorming. De Raad van Bestuur deelt zijn besluitvorming op relevante zaken met de Raad van Commissarissen. Het onderwerp herverzekeringen is een periodiek onderdeel op de agenda van de vergaderingen van de Raad van Commissarissen.

Het actuariële jaarwerk en de toereikendheidstoetsen over 2013 zijn vrijwel volledig intern uitgevoerd. Vervolgens is het actuariële jaarwerk getoetst door de certificerend extern actuaaris uitmondend in de actuariële verklaring.

De afdeling Risicomanagement organiseert jaarlijks sessies met de directies van de business units om de belangrijkste risico's in kaart te brengen. Deze risico's worden vervolgens opgenomen in de periodieke rapportagestromen om bewaking te waarborgen. Belangrijk onderdeel van de operatie is ICT en, meer in het bijzonder, toegangsrechtenbeheer, bescherming van data en de veiligheid van het dataverkeer. De directeur ICT en de security officer zijn hiervoor verantwoordelijk, waarbij de afdeling Risicomanagement een toezichhoudende rol heeft. De operationele uitwijplannen en procedures zijn de directe verantwoordelijkheid van de afdeling Risicomanagement. De security officer en de risicomanager zien hier door middel van stelselmatige controles op toe.

Het management is verantwoordelijk voor een goede beheersing van de genoemde risico's door middel van aansturing vanuit de lijn. Daarnaast zijn er op de verschillende deelgebieden, zoals hierboven beschreven, structuren ten aanzien van risicobeheersing opgezet om besluitvorming te toetsen en te ondersteunen. Tenslotte heeft de interne auditfunctie een toetsende rol met betrekking tot de werking en opzet van deze structuur.

Naast deze reguliere structuur heeft Bovemij in 2013, in voorbereiding op Solvency II, een rapport opgesteld waarin de impact van de belangrijkste risico's met bijbehorende beheersmaatregelen is uitgewerkt. Het betreft de impact van de betreffende risico's op het kapitaal en het toekomstige rendement van Bovemij voor de middellange termijn. Dit zogenaamde ORSA (Own Risk en Solvency Assessment) rapport is op verzoek van DNB ook met hen gedeeld. In de ORSA 2013 zijn de belangrijkste materiële risico's beschreven en tevens de belangrijkste maatregelen van interne beheersing om Bovemij 'in control' te houden.

### Het financiële risico van het omvallen van banken (tegenpartij risico)

Op dit moment is het grootste risico voor Bovemij dat er een bank omvalt waar aanzienlijke bedragen aan liquiditeit zijn gestald. Hiervoor zijn de volgende beheersmaatregelen getroffen:

- Er wordt uitsluitend gebruik gemaakt van Nederlandse systeembanken om liquiditeiten te stallen.
- Wekelijks wordt de CDS spread geanalyseerd. Bij overschrijding van een vastgesteld maximum worden de liquiditeiten (direct opvraagbaar) weggehaald.

### Het premierisico business units (strategisch, operationeel en verzekeringstechnisch risico)

Het risico, waarbij verzekeringportefeuilles van bepaalde business units zich om welke reden dan ook negatief ontwikkelen, heeft veelal een trendmatige en/of strategische achtergrond. In het verleden is gebleken dat Bovemij in staat is om negatieve trends door middel van een effectief premie- en risicobeleid in een positieve richting om te buigen. Het gaat daarbij om een tijdige constatering van dergelijke ontwikkelingen. Mede om die reden wordt in 2014 gewerkt aan een verfijning van de interne rapportages ten behoeve van verzekeringstechnische analyses in lijn met de ontwikkelingen van Solvency II.

### Het financiële risico op mogelijke daling van aandelen (aandelenrisico)

Binnen het marktrisico heeft het risico op een daling van de aandelenportefeuille veruit de grootste impact. Om deze exposure te beperken, is het belang in aandelen in de portefeuille de afgelopen jaren niet uitgebreid, met uitzondering van de stijging als resultaat van beleggingsresultaten. Daarnaast is procedureel een aantal maatregelen ingebouwd om de exposure te beperken. Zo wordt, naast vaste bandbreedtes, ook gewerkt met een SCR (Solvency Capital Requirement) budget voor het marktrisico. De portefeuille en de koppeling met dit budget worden periodiek gedeeld en besproken binnen alle organen zoals in de beheersprocedure is vastgelegd.

### Herverzekeringsprogramma (catastroferisico)

Periodiek worden scenario's (onder andere natuurrampscenarios) ontwikkeld en berekend die de dekkingen onder het herverzekeringsprogramma materieel kunnen raken of overtreffen. Ook wordt door de herverzekeraars en een externe partij een jaarlijkse berekening gemaakt van de verzekeringportefeuille op basis van kansen en impact om de toereikendheid van het herverzekeringsprogramma te toetsen. Vanuit die analyses wordt, waar nodig, extra herverzekeringcapaciteit ingekocht.

Onder meer op basis van het bovenstaande bevestigt de Raad van Bestuur dat de interne controle van de financiële verslaggeving in redelijke mate de zekerheid biedt dat de financiële verslaggeving geen materiële onnauwkeurigheden bevat en dat de interne controlesystemen naar behoren hebben gefunctioneerd. De Raad van Bestuur legt verantwoording af aan de Raad van Commissarissen over de effectiviteit van deze controlesystemen. Hierbij wordt aangetekend dat dit niet inhoudt dat de maatregelen, procedures en systemen de zekerheid bieden dat operationele en financiële doelstellingen worden gerealiseerd. Evenmin wordt de zekerheid geboden dat onjuistheden, onnauwkeurigheden, fouten, fraude en het niet naleven van wet- en regelgeving volledig kan worden voorkomen.

## Vooruitblik

Bovemij staat er uitstekend voor. Het 50<sup>e</sup> jaar van de groep is opnieuw een bijzonder succesvol jaar geweest. Vooruitkijkend is het niet lastig te voorspellen dat 2014 een jaar vol uitdagingen wordt voor zowel de BOVAG-markt als de verzekeringmarkt. Nederland klimt weliswaar langzaam uit de crisis, het landschap is echter blijvend veranderd.

Een groot aantal bedrijven is onvoldoende toegerust hier adequaat op te kunnen reageren. Dit zal leiden tot verdere schaalvergroting in de branche en duidelijke vermindering van het aantal bedrijven. Het consumentengedrag zal verder opschuiven naar individualisering van een steeds specifiekere vraag waarbij zowel prijs als kwaliteit continu zullen worden vergeleken. Alleen die bedrijven die goed gepositioneerd, adequaat gefinancierd en innovatief zijn, zullen in staat zijn aan deze vraag tegemoet te komen. De verzekeringmarkt heeft daarbovenop nog de uitdaging om de komende jaren de naar verwachting sterk achterblijvende beleggingsresultaten

op te vangen. Bovemij is zich hiervan terdege bewust en zal deze uitdagingen in nauwe samenwerking met haar klanten oppakken.

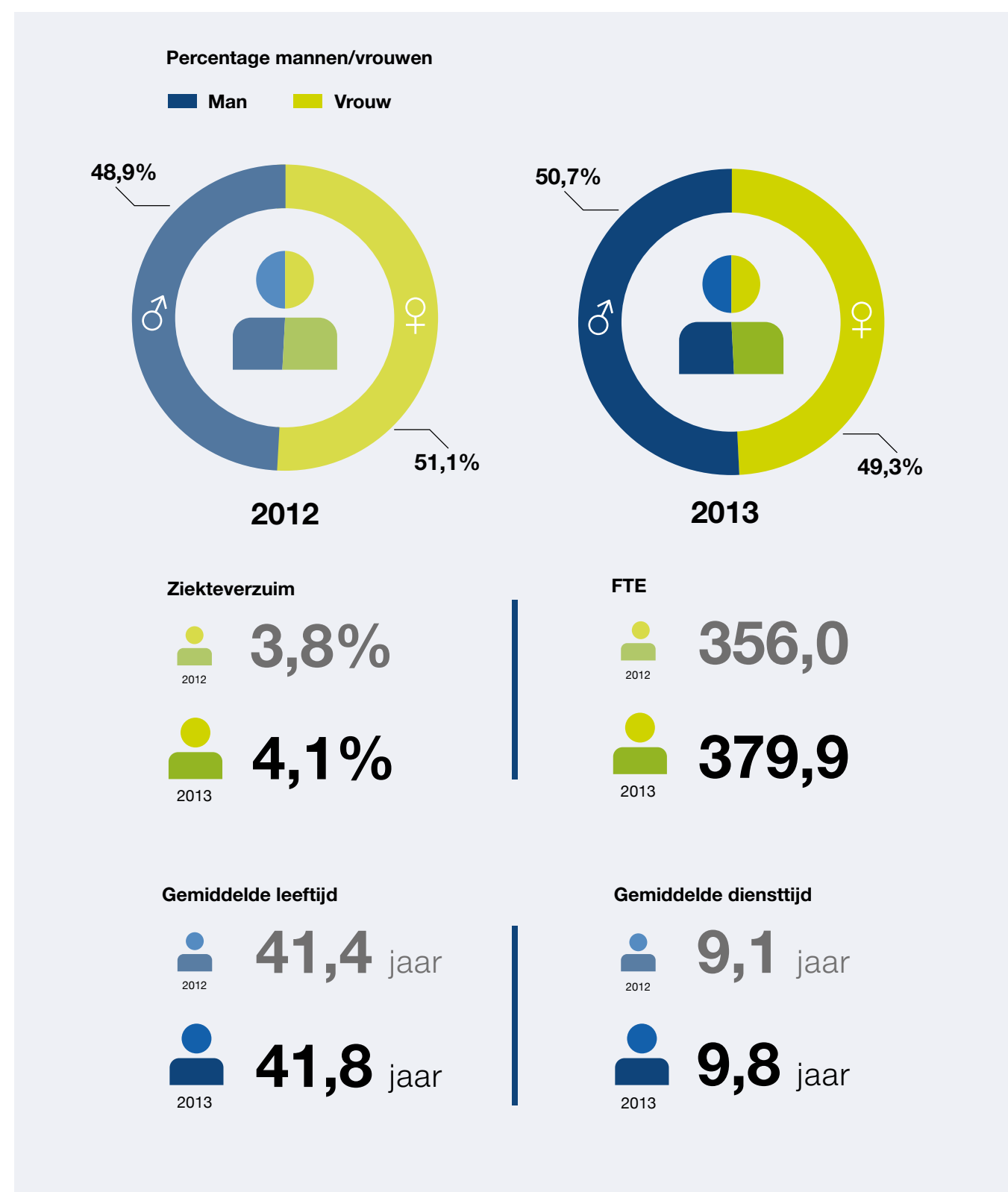
2014 wordt een jaar waarin Bovemij onverminderd focus zal houden op haar klanten. Door de aanhoudend extreem lage rente, doorzettende premiedruk en stijgende schadelast zal 2014 een jaar worden met volop uitdagingen. Samen met BOVAG en onze klanten zullen wij er alles aan doen om onze bijdrage aan de branche verder te vergroten, met als belangrijke speerpunten onze activiteiten op het gebied van werknemersverzekeringen en consumentenverzekeringen en -financieringen.

Wij bedanken iedereen die het ons mogelijk heeft gemaakt 2013 succesvol af te sluiten: onze klanten, BOVAG-leden, BOVAG, partners, certificaathouders en alle werknemers van de Bovemij Verzekeringsgroep.

Nijmegen, 4 april 2014

De Raad van Bestuur  
**René Leander**  
**Hans Wittenberg**

## De werknemers in cijfers



## De Bovemij Verzekeringsgroep

Wij zijn de Bovemij Verzekeringsgroep: dé full service financieel dienstverlener van de mobiliteitsbranche en in het bijzonder van de BOVAG-ondernemer, zijn werknemers en klanten. In 1963 zijn wij in het leven geroepen door leden van BOVAG om de continuïteit van hun ondernemingen te waarborgen; door de risico's af te dekken die ondernemers zelf niet kunnen of willen dragen.

In 2013 vierden wij onze vijftigste verjaardag. Een mooie leeftijd, zo vinden we zelf. We hebben een heleboel levenservaring en kennis opgedaan, maar zijn nog altijd enorm vitaal. Sterker nog: we worden steeds vitaler en krachtiger. En alhoewel er in de afgelopen halve eeuw veel veranderd is, staat onze missie nog altijd overeind:

*Door het aanbieden en faciliteren van (financiële) dienstverlening creëren wij meerwaarde voor de eigenaren, werknemers en klanten van BOVAG-bedrijven. Bij alles wat we doen voegen wij waarde toe aan onze BOVAG-stakeholders.*

Wij willen geen kopie zijn of worden van de grote verzekeraars. Wij bieden echte toegevoegde waarde voor onze klanten; hun belang staat namelijk voorop. Bij Bovemij denken we vanuit onze klanten en niet vanuit producten, diensten en onze interne organisatie. Wij leveren 'zekerheid en gemak' op maat: in de vorm van een verzekeringspakket aangevuld met complementaire (financiële) producten als financieringen (Bovemij Financieringsmaatschappij), juridische diensten (BJD) en internetdiensten (Connect) tegen een unieke prijs-kwaliteitverhouding.

De Bovemij Verzekeringsgroep draagt bij aan de continuïteit van de branche. Niet alleen door het verzekeren van risico's die de branche niet zelf kan dragen af te dekken, maar ook door zoveel mogelijk geld binnen de branche te houden.

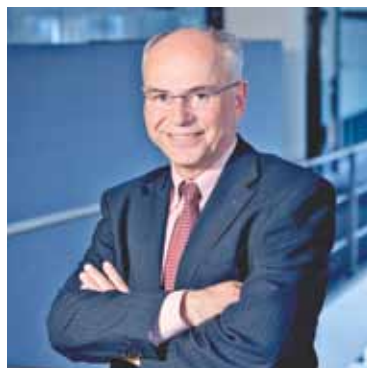
Een groot gedeelte van onze winst vloeit namelijk terug naar onze aandeelhouders (waaronder BOVAG), die het geld weer in de branche investeren. Door gebruik te maken van onze eigen distributiekkanalen en die van BOVAG bedienen wij de totale mobiliteitsmarkt van Nederland.

**De Bovemij Verzekeringsgroep bestaat uit:**

- N.V. Schadeverzekering-Maatschappij Bovemij
- Bovemij Financieringsmaatschappij B.V.
- Marktgeoriënteerde business units (bedrijven, werknemers, consumenten, volmachten)

SRM Rechtsbijstand verleent rechtsbijstand aan zowel zakelijke als particuliere relaties van de Bovemij Verzekeringsgroep en haar volmachten.

Wij stellen deze organisatieonderdelen graag in het kort aan u voor op de volgende pagina's.



**Directie:**  
Pieter van der Burg

## N.V. Schadeverzekerings- Maatschappij Bovemij

Binnen de Bovemij Verzekeringsgroep is N.V. Schadeverzekerings-  
Maatschappij Bovemij als vergunninghoudende verzekeraar belast met het bewaken en het zoveel mogelijk beperken van de risico's waaraan Bovemij bloot kan komen te staan. In het jaar 2013 heeft zich dit onder andere vertaald in het genuanceerd omgaan met productontwikkeling op het gebied van inkomensverzekeringen. Door niet ongeremd mee te bewegen met de negatieve marktwerking rond zogenaamde WGA-uitstapverzekeringen kon binnen dit specifieke segment ook dit jaar een verantwoord resultaat worden veilig gesteld.

Richting 2014 zal deze resultaatsturing met name zichtbaar worden in een nog zwaardere rol van de verzekeraar bij de voorbereiding van de business cases die moeten worden voorgelegd aan het interne Risicocomité binnen Bovemij. De kritische invulling van deze rol, die steeds in goede samenwerking met de business units gestalte krijgt, zal moeten zorgdragen voor het presenteren van technisch verantwoorde proposities aan een markt die in zijn algemeenheid nog steeds onder rendementsdruk staat. Het verkies van een prudente opstelling vanuit de verzekeraar, boven het risicovol meeverten met onrealistische verzekeringstarieven en voorwaarden, dient ook op de lange termijn het goede verzekeringstechnische resultaat van Bovemij met succes te waarborgen.



**Directie:**  
Jan van der Vlist

## Bovemij Financierings- maatschappij B.V.

De Bovemij Financieringsmaatschappij heeft als doel om de leaseactiviteiten van leden van BOVAG te financieren. Nu de autoverkoop onder druk staat, de consument overstapt van bezit naar gebruik (huur, privé lease) en steeds meer begint te beseffen wat een auto kost, is het voor BOVAG-leden meer dan ooit zaak om een zo'n compleet mogelijk pakket aan diensten te bieden om zijn klanten te binden. Een eigen leasevloot is dan een prima middel. De Bovemij Financieringsmaatschappij zorgt ervoor dat de drempel voor BOVAG-leden om zelf leaseactiviteiten te ontplooiën veel lager is geworden.

In het voorjaar van 2013 is Care4Lease onderdeel geworden van Bovemij. Gedurende het jaar zijn de financiële processen op orde gebracht en zijn de voorbereidingen getroffen om over te gaan tot integratie binnen Bovemij. Daarmee is de expertise op het gebied van het beheer van leaseportefeuilles én een bestaande klantenkring overgekomen.

Komend jaar start een aantal BOVAG-leden in samenwerking met de financieringsmaatschappij een leasemaatschappij. Ook wordt een aantal bestaande leasemaatschappijen aangesloten voor financiering. Vanzelfsprekend hebben onze bestaande klanten een streepje voor. Daarom richten we ons ook in 2014 met name op het bestaande netwerk van Bovemij. De Bovemij Financieringsmaatschappij heeft, mede gezien de wens om samen met BOVAG-leden tot een efficiëntere financiering van leaseactiviteiten te komen, veel aandacht voor de wijze waarop processen zijn ingericht en data is vastgelegd.

## Marktgeoriënteerde business units

(De bedrijfsonderdelen onder Bovemij Intermediair Holding B.V.)

### Directie van Bovemij Intermediair Holding B.V.

Renate Leander  
Coen Post



**Directie:**

Gerard Meester  
(operationeel) en  
Bertus de Vries  
(commercieel)

## Bovemij Bedrijfsverzekeringen

Bovemij Bedrijfsverzekeringen biedt bedrijfsmatige schadeverzekeringen die zijn afgestemd op de risico's van BOVAG-ondernemers. In 2013 heeft Bovemij Bedrijfsverzekeringen veel aandacht besteed aan het uitbouwen van de wagenparkportefeuille. Daarnaast is veel tijd geïnvesteerd in productinnovatie. Zo is eind vorig jaar de Goed Werkgeverschap Verzekering geïntroduceerd. Door het sluiten van deze verzekering voorkomen werkgevers langdurige aansprakelijkheidsdiscussies wanneer hun werknemer onverhoopt een ongeval krijgt. Werknemers (ook tijdelijk personeel) zijn met deze verzekering niet alleen tijdens het werk verzekerd, maar ook tijdens bedrijfsgerelateerde activiteiten en woon-werkverkeer. Ook is veel extra aandacht besteed aan de bestaande relaties. Met onder andere een familiedag hebben wij laten zien dat we graag dicht bij onze klanten staan en de persoon achter de klant willen leren kennen.

Met betrekking tot de interne organisatie is de focus gelegd op vakgerichte opleidingen, investeringen in verbeterde automatisering (paperless office) en het verstevigen van de knowhow op het vlak van productinnovatie.

De doelstellingen voor 2014 zijn ambitieus. Het zwaartepunt ligt in de verdere samenwerking met de overige afdelingen van de Bovemij Verzekeringsgroep en het behoud en vergroten van het marktaandeel binnen de BOVAG-afdelingen. Dit vanzelfsprekend in nauwe samenwerking met brancheorganisatie BOVAG.

**Directie:**

Robin Schulte  
(commercieel) en  
Raymond van Wetering  
(operationeel)

## Dekavas

Dekavas is de dochter van de Bovemij Verzekeringsgroep die zich met haar bedrijfsverzekeringen richt op de bedrijfswagenbranche. De premieomzet van Dekavas is in 2013 gestegen. De omzet van de door Dekavas gevoerde intermediair portefeuille is afgelopen jaar toegenomen. Dit ondanks de neergaande marktomstandigheden en prijsconcurrentie. Alhoewel bestaande relaties te maken blijven houden met de aanhoudende recessie, zijn faillissementen in onze portefeuille bespaard gebleven en blijft men kiezen voor zekerheid en kwaliteit.

In 2013 zijn bestaande accounts - vanuit binnendienst en buitendienst - verder uitgebouwd en nieuwe relaties aangetrokken. Er zijn nieuwe strategische samenwerkingen aangegaan met diverse partijen waar in 2014 de nodige spin off van wordt verwacht. Naar verwachting wordt de premiegroei van 2013 komend jaar overtroffen door het houden van onze focus op bedrijfswagen gerelateerde bedrijven.

2014 zal verder in het teken staan van de verhuizing naar Nijmegen, waarbij Dekavas ultimo 2014 geïntegreerd zal worden in Bovemij Bedrijfsverzekeringen. Onze klanten zullen hierdoor nog beter bediend kunnen worden!

**Directie:**

Rob Polman  
(commercieel) en  
Rémi Viellevoyje  
(operationeel)

## Bovemij Financiële Diensten

Bovemij Financiële Diensten richt zich primair op de financiering en verzekering via het autobedrijf voor de consument. Hoewel Bovemij Financiële Diensten een grote druk op het rendement van verzekerde auto's kent en de rest van de markt te kampen kreeg met verliezen, was Bovemij Financiële Diensten in staat een zeer goed positief rendement over 2013 te laten zien. Het rendement ligt met 22% lager dan rest van de markt, waar de 30% overschreden wordt. Het aantal klanten dat de producten van Bovemij Financiële Diensten verkoopt, steeg zelfs flink; daaronder ook de merkverzekeringen van Kia, Peugeot en Citroen. Ook ten aanzien van financiering werd een groei bewerkstelligd.

Snellere productontwikkeling en innovatie zijn van belang om onze krachtige positie in de toekomst vast te houden en uit te breiden. Zo bouwde Bovemij Financiële Diensten aan een nieuw premiehuis waardoor het in staat is efficiënter te werken; dat heeft een positieve invloed op rendement en kostenstructuur. De stijging van deze productie ging gepaard met een daling van het aantal fte's. Focus op de kosten blijft van belang om onze rendementspositie te verbeteren.

De wet- en regelgeving is op dit moment aan sterke veranderingen onderhevig. Afgelopen jaar bereidden we onze organisatie al voor op de aanstaande veranderingen; hier gaan we in 2014 mee verder. Ambitie van 2014 is om nog meer merken, holdings en autobedrijven aan ons te binden. Een van de manieren om dit te bewerkstelligen is een nauwere samenwerking met BOVAG. Verder integreren we komend jaar de dochters Dealerdiensten en Care4Lease binnen onze organisatie.

**Directie:**

Henk van den Berg  
(operationeel) en  
Douwe Boeijenga  
(commercieel)

## ENRA verzekeringen

Het totaal aantal verkochte fietsen in Nederland slonk in 2013 met 2,5% ten opzichte van 2012. De E-bike maakte echter opnieuw een grote opmars: het verkoopaandeel groeide wederom met 2,1%. Het aantal bij ENRA verkochte fietsverzekeringen daalde in 2013 met 0,2% ten opzichte van 2012. Dit is beter dan de markt die een daling van 2,5% liet zien.

De omzet van ENRA op het onderdeel fietsen steeg in 2013 met ruim 3%, de totale omzet van ENRA zelfs met ruim 8%. Dit is voor een groot deel te danken aan de overname van het distributiekanaal (retail) van Orion Direct begin 2013. ENRA kreeg er daardoor ongeveer 200 distributiepunten in Nederland bij. ENRA sloot in 2013 27,9% meer bromfietsverzekeringen dan een jaar eerder. De combined ratio was in 2013 met name bij bromfiets en fiets een stuk slechter dan in 2012. De belangrijkste oorzaak hiervoor was de significante stijging van diefstal en schade aan E-bikes.

Speerpunt voor ENRA in 2014 is om marktleider in Nederland te blijven op het gebied van fietsverzekeringen en verder te groeien met onze bromfietsverzekeringen. Daarnaast willen we verder groeien in Duitsland, met een duidelijke focus op verzekeringen voor E-bikes. Net als afgelopen jaar gaan we ook in 2014 voor verdubbeling van de omzet in Duitsland. Ook in België willen we groeien. We zijn daar in 2013 begonnen met de verzekering voor E-bikes en bieden daar sinds januari 2014 ook de gewone fietsverzekering aan.



**Directie:**  
Paul Nieland en  
Hans Koning

## CBM

Combinatie Bovemij Mn Services B.V. (CBM) is een joint venture tussen Bovemij en MN Services. CBM richt zich primair op zorg-, verzuim- en inkomensverzekeringen voor branches. De totale premie van CBM is ondanks loonsomdalingen en premiedruk op het niveau van 2013 gebleven; de premie onder het label van Flexcom4 steeg met meer dan 15% tot het hoogste niveau ooit. Begin 2013 introduceerden we door het provisieverbod op complexe producten een nieuw AOV-product. We voerden complexe wijzigingen door die het gevolg waren van de BeZaVa, de modernisering van de Ziektewet en de introductie van de Ziektewetverzekering voor de BOVAG-branche. Daarnaast voerden we noodzakelijke aanpassingen in volmacht- en tussenpersonenstructuren door om de CBM-organisatie klaar te stomen voor de toekomst.

Door een succesvolle campagne is onze portefeuille met zorgverzekeringen met meer dan 10% gestegen. We hebben daar een speciale website voor ontwikkeld, die de campagnes ook in de toekomst uitstekend kan ondersteunen.

In 2014 gaan we aan de slag met de ontwikkeling van een 12-jaarsoplossing voor arbeidsongeschiktheid van de werknemer om zo de werkgever te ontzorgen. Deze oplossing is modulair opgebouwd, zodat deze naar behoefte kan worden ingevuld. Alle vormen van begeleiding in deze periode (denk aan casemanagement en re-integratie) maken onderdeel uit van het totaalpakket aan dienstverlening.



**Directie:**  
Stijn Verbeek

## Bovemij Volmachten

Op 1 februari 2013 werd de business unit Volmachten definitief vormgegeven. Met de aanstelling van 5 nieuwe volmachten kende Bovemij Volmachten een succesvol jaar. Samen met Flexcom4 ontwikkelde het daarnaast in 2013 de Ziektewet ERD Polis voor volmachten.

Ons hoofddoel voor 2014 is om nog meer samen te werken met de aangesloten volmachten. Dat gebeurde in maart 2014 al door de organisatie van de eerste druk bezochte Bovemij Volmachtstag. Verder start Bovemij Volmachten in 2014 met een volmachtpanel voor een specifieke groep gevolmachtigden, met wie we samen onze dienstverlening kunnen verbeteren. Samen met SRM Rechtsbijstand zullen we daarnaast in 2014 rechtbijstandproposities voor gevolmachtigd agenten ontwikkelen.

"Ons hoofddoel voor 2014 is om nog meer samen te werken met de aangesloten volmachten."



**Manager:**  
Niels Besier

## Connect

2013 was het jaar van de start van Connect. Deze Bovemij dienst is opgericht om ondernemers in de automotive branche te helpen aansluiting te houden bij de nieuwe consument. Connect biedt een compleet workshopprogramma aan, waarin ondernemers uit de mobiliteitsbranche leren hoe zij de 'nieuwe consument' bereiken door samen te werken, campagnes te ontwikkelen en diverse offline en online media in te zetten. Om het geleerde in de praktijk te brengen en te waarborgen in de bedrijfsvoering, biedt Connect ook een coaching abonnement aan waarbij klanten met hun persoonlijke coach maandelijks de onderwerpen bespreken die voor hun relevant zijn. Daarnaast ontwikkelt Connect professionele websites die geschikt zijn voor zowel pc, tablet als smartphone. Tevens bieden we een coachingabonnement aan waarbij klanten met een persoonlijke coach maandelijks contact hebben.

Afgelopen jaar zijn we een samenwerkingsverband met BOVAG aangegaan om gezamenlijk onze gemeenschappelijke doelgroep te bedienen. Samen bieden we in 2014 voor alle BOVAG-leden het workshopprogramma 'Het nieuwe ondernemen in de mobiliteitsbranche' aan, waarin zo'n 300 deelnemers worden opgeleid. Ook wordt in 2014 wederom een grootschalig Connect Online Event georganiseerd, waarmee we alle BOVAG-leden willen inspireren meer uit hun online aanwezigheid te halen.



**Directie:**  
René Frauenfelder

## SRM

Stichting Rechtsbijstand Mobiliteitsbranche (SRM Rechtsbijstand) is in 1993 op verzoek van Bovemij opgericht. Ze verleent rechtsbijstand aan zowel zakelijke als particuliere relaties van de Bovemij Verzekeringsgroep en haar volmachten. SRM streeft naar een hoge klanttevredenheid waarbij kwaliteit, aandacht en tijd voor de klant centraal staan. De juristen van SRM beschikken over veel kennis van de BOVAG-branche, zijn zeer vakbekwaam en hebben een pragmatische en oplossingsgerichte instelling.

Net als voor Bovemij was 2013 ook voor SRM Rechtsbijstand een bijzonder jaar. Het was namelijk precies 20 jaar geleden dat SRM Rechtsbijstand werd opgericht. Deze jarenlange ervaring in de branche vormt een stevige basis voor de toekomst.

De komende jaren richten SRM Rechtsbijstand en Bovemij zich op uitbreiding van hoogwaardige juridische dienstverlening. In dat kader is afgelopen jaar BOVAG Juridische Diensten (BJD) opgericht: speciaal voor de klanten zonder rechtsbijstandverzekering. Doordat BJD en SRM Rechtsbijstand elkaar aanvullen, kunnen alle relaties van de Bovemij Verzekeringsgroep én de niet voor rechtsbijstand verzekerde ondernemers in de branche rekenen op juridische bijstand van branchespecialisten.

## Stichting Administratiekantoor Bovemij Verzekeringsgroep

**Stichting Administratiekantoor Bovemij Verzekeringsgroep (STAK) heeft ten doel het verkrijgen en administreren van gewone aandelen in het kapitaal van Bovemij Verzekeringsgroep N.V. STAK oefent het stemrecht uit, int het op de aandelen beschikbaar gestelde dividend en keert het dividend uit aan de certificaathouders.**

Op 18 september 2013 bereikte Bovemij de respectabele leeftijd van 50 jaar, van harte gefeliciteerd! De meeste jaren van haar bestaan kende Bovemij maar één aandeelhouder, BOVAG. Sinds de aandelenemissie in 2010 is er sprake van twee aandeelhouders, BOVAG en STAK. STAK vertegenwoordigt zo'n 260 certificaathouders, die allemaal behoren tot het netwerk van BOVAG. Alle aandelen van Bovemij zijn dus in handen van de branche!

STAK heeft vastgesteld dat, na de handelsdag op 19 juni 2013, 82,57% van de aandelen van Bovemij Verzekeringsgroep N.V. in bezit zijn van BOVAG en de resterende 17,43% in bezit zijn van de 260 certificaathouders. Tot aan de handelsdag 2013 had BOVAG 83,12% van de aandelen in handen. Om aan de vraag te kunnen voldoen tijdens de handelsdag heeft BOVAG besloten om een beperkt deel van haar aandelen over te dragen.

De handelsdag in 2014 vindt plaats op 20 juni. Tijdens de Algemene Vergadering van Bovemij Verzekeringsgroep N.V. d.d. 25 april 2014 zal de vastgestelde prijs, waartegen op de handelsdag kan worden gehandeld, bekend worden gemaakt.

Het bestuur van STAK kwam in het afgelopen verslagjaar drie keer bij elkaar. Het aftreedschema van het STAK bestuur is aan de orde geweest in verband met het naderende einde van de benoemingstermijn van René Leander en Robert Clement op 7 juli 2014. Er is in onderling overleg besloten om beiden opnieuw te benoemen voor een periode van vier jaar.

In de STAK bestuursvergadering d.d. 16 april 2014 werd onder meer gesproken over de concept jaarcijfers 2013 en het voorgestelde dividend van € 0,67 per gewoon aandeel. Het bestuur van STAK stelt vast dat dit voorstel in lijn met het dividendbeleid is opgesteld en ondersteunt dit voorstel daarmee van harte.

**"Alle aandelen van Bovemij zijn in handen van de branche!"**

Bovemij heeft in haar jubileumjaar wederom een prachtig resultaat behaald. Een felicitatie hiervoor aan alle werknemers, de Raad van Commissarissen en de Raad van Bestuur van Bovemij is dan ook zeker op zijn plaats!

Bas Rüttchen

Voorzitter Stichting Administratiekantoor Bovemij Verzekeringsgroep





## BOVAG

### Gefeliciteerd!

In 2013 bereikte Bovemij immers de respectabele leeftijd van 50 jaar! Een enorme opblaas-Sara voor de deur in Nijmegen was daarvan het tastbare bewijs. Die Sara is door het grootste deel van de BOVAG-medewerkers met eigen ogen gezien, want we zijn met heel BOVAG in een grote touringcar naar Nijmegen afgereisd om op verjaardagsvisite te gaan. Aangekomen bij Bovemij werden we niet in een kring op stoelen gezet, maar werden we zeer hartelijk en feestelijk ontvangen in een setting die deed denken aan een Oktoberfest. Het is voor mij het bewijs dat de banden tussen BOVAG en Bovemij en met name tussen de medewerkers, hechter zijn dan ooit. Er is meer contact, meer uitwisseling en meer samenwerking tussen 'Bunnik' en 'Nijmegen'. En dat doet me goed. Want zo versterken we elkaar.

Misschien wel het meest tastbare voorbeeld van vruchtbare samenwerking tussen BOVAG en Bovemij is het project Connect. Begonnen als marketingtool voor de verzekeringsproducten van Bovemij, is Connect door samenvoeging met het BOVAG-programma 'Het Nieuwe Winkelen' inmiddels uitgegroeid tot een dienst waarmee BOVAG-ondernemers leren hoe je efficiënt en effectief gebruik kunt maken van internet, social media, apps, webtools, zoekmachinemarketing enzovoorts. Ik zie graag meer van dit soort innovatieve vormen van samenwerking tussen BOVAG en Bovemij. BOVAG is van en voor leden. Maar Bovemij ook.

Bovemij zorgt al vijftig jaar voor concrete meerwaarde van het BOVAG-lidmaatschap. Eigenlijk is het gek dat nog steeds niet alle leden van BOVAG zaken doen met Bovemij. Het voordeel daarvan is concreet en aanwijsbaar. We hebben het als sector, met zo'n sterke eigen verzekeraar, goed voor elkaar.

Profiteer daarvan, zou ik zeggen. De mogelijkheden daartoe worden alleen maar groter. Want in vijftig jaar heeft Bovemij zich ontwikkeld van leverancier van een garagepolis tot een complete financiële dienstverlener met fijn oog voor het rendement van BOVAG-leden.

"Eigenlijk is het gek dat nog steeds niet alle leden van BOVAG zaken doen met Bovemij!"

Het jaar 2013 was niet alleen een jaar van feest en samenwerking. Het was ook een jaar waarin de crisis voortduurde. Onze leden hadden daar veel last van. En dat deed ons beseffen dat de oude manier van denken en doen niet meer toereikend is om verzekerd te zijn van een gezonde toekomst. Voor BOVAG betekende dat: goed kijken naar wat er in de maatschappij gebeurt en verandert. Samen met leden en met vertegenwoordigers van BOVAG Groep, waaronder uiteraard Bovemij, hebben we enorm veel geleerd over de nieuwe consument en nieuwe succesvolle businessmodellen. Die kennis hebben we vertaald naar een nieuwe visie en een nieuwe inrichting van de vereniging BOVAG. Ik ben er trots op dat afdelingsbesturen, hoofdbestuur én ledenraad de nieuwe koers van BOVAG hebben omarmd. Het is een koers waar delen en samenwerken tussen branches onderling, en tussen BOVAG en dochters eerder regel dan uitzondering is.

Bertho Eckhardt  
Bondsvoorzitter BOVAG



# Jaarrekening 2013

## Geconsolideerde balans per 31 december 2013

(voor resultaatbestemming)

Activa (in duizenden euro's)		31 december 2013		31 december 2012	
<b>Beleggingen</b>	<b>1</b>				
<i>Terreinen en gebouwen</i>					
Terreinen en gebouwen voor eigen gebruik		13.901		13.901	
Overige terreinen en gebouwen		2.769		-	
			<b>16.670</b>		<b>13.901</b>
<i>Overige financiële beleggingen</i>					
Aandelen		50.871		42.698	
Obligaties voor handelsdoeleinden		86.806		76.378	
Deposito's bij kredietinstellingen		2.686		73.142	
Andere financiële beleggingen		23.266		-	
			<b>163.629</b>		<b>192.218</b>
<b>Vorderingen</b>	<b>2</b>				
Vorderingen uit herverzekering		6		296	
Vorderingen uit directe verzekering		23.379		19.013	
Overige vorderingen		8.654		8.988	
			<b>32.039</b>		<b>28.297</b>
<b>Overige activa</b>	<b>3</b>				
Materiële vaste activa		6.276		4.819	
Liquide middelen		254.845		185.248	
			<b>261.121</b>		<b>190.067</b>
			<b>473.459</b>		<b>424.483</b>

Passiva (in duizenden euro's)		31 december 2013		31 december 2012	
<b>Groepsvermogen</b>	<b>4</b>		<b>139.598</b>		<b>124.753</b>
<b>Technische voorzieningen</b>	<b>5</b>				
Voor niet verdiende premies en lopende risico's		90.128		87.251	
Voor te betalen schaden		195.212		178.536	
			<b>285.340</b>		<b>265.787</b>
<b>Voorzieningen</b>	<b>6</b>				
Voor belastingen		10.011		8.626	
Overige voorzieningen		4.782		4.876	
			<b>14.793</b>		<b>13.502</b>
<b>Schulden</b>	<b>7</b>				
Schulden uit herverzekering		3.081		4.280	
Schulden uit directe verzekering		792		1.100	
Schulden aan kredietinstellingen		12.740		-	
Belastingen en premies sociale verzekeringen		2.788		2.608	
Overige schulden en overlopende passiva		14.327		12.453	
			<b>33.728</b>		<b>20.441</b>
			<b>473.459</b>		<b>424.483</b>

## Geconsolideerde winst-en-verliesrekening over 2013

<b>Technische rekening</b>				2013	2012
(in duizenden euro's)					
<b>Verdiende premies eigen rekening</b>	<b>8</b>				
<i>Premies</i>					
- Bruto		277.049		273.448	
- Aandeel herverzekeraars		18.177		19.180	
			<b>258.872</b>		<b>254.268</b>
<i>Wijziging technische voorziening voor niet verdiende premies en lopende risico's</i>					
- Bruto		4.203		5.218	
- Aandeel herverzekeraars		933		1.338	
			<b>3.270</b>		<b>3.880</b>
			<b>262.142</b>		<b>258.148</b>
<b>Toegerekende opbrengst uit beleggingen</b>			<b>10.198</b>		<b>13.448</b>
<b>Schade eigen rekening</b>	<b>9</b>				
<i>Schaden</i>					
- Bruto		161.884		172.375	
- Aandeel herverzekeraars		10.672		11.375	
			<b>151.212</b>		<b>161.000</b>
<i>Wijziging technische voorziening voor te betalen schade</i>					
- Bruto		15.329		6.020	
- Aandeel herverzekeraars		-1.347		629	
			<b>16.676</b>		<b>5.391</b>
			<b>167.888</b>		<b>166.391</b>
<b>Bedrijfskosten</b>	<b>10</b>				
Acquisitiekosten		42.926		40.444	
Beheers- en personeelskosten		36.711		37.091	
			<b>79.637</b>		<b>77.535</b>
<b>Resultaat technische rekening</b>			<b>24.815</b>		<b>27.670</b>

(in duizenden euro's)		2013	2012
<b>Transport</b>		<b>24.815</b>	<b>27.670</b>
<b>Niet technische rekening</b>			
<b>Opbrengsten beleggingen</b>			
Opbrengst bedrijfsgebouwen en -terreinen		252	46
Opbrengst overige beleggingen		6.833	9.115
Waardeverandering beleggingen		8.241	10.253
		<b>15.326</b>	<b>19.414</b>
<b>Beleggingslasten</b>		<b>-236</b>	<b>-227</b>
<b>Toegerekende opbrengst uit beleggingen overgeboekt naar technische rekening</b>		<b>-10.198</b>	<b>-13.448</b>
<b>Andere baten</b>		<b>428</b>	<b>2.070</b>
<b>Resultaat voor belastingen</b>		<b>30.135</b>	<b>35.479</b>
<b>Belastingen</b>		<b>-7.023</b>	<b>-7.949</b>
<b>Resultaat na belastingen</b>		<b>23.112</b>	<b>27.530</b>



## Geconsolideerd kasstroomoverzicht over 2013

<b>Kasstroomoverzicht</b> (in duizenden euro's)	<b>2013</b>	<b>2012</b>
<b>Kasstroom uit operationele activiteiten</b>		
Resultaat na belastingen	23.112	27.530
Afschrijving materiële vaste activa	1.907	1.680
Waardeverandering beleggingen	-8.241	-9.217
<b>Aangepast resultaat</b>	<b>16.778</b>	<b>19.993</b>
Mutatie technische voorzieningen	19.553	-4.601
Mutatie voorziening voor belastingen	1.385	2.022
Mutatie overige voorzieningen	-94	183
Mutatie overige operationele activiteiten	-4.178	-5.533
<b>Totaal kasstroom uit operationele activiteiten</b>	<b>33.444</b>	<b>12.064</b>
<b>Kasstroom uit investerings- en beleggingsactiviteiten</b>		
<i>Investerings en aankopen</i>		
Beleggingen	-17.504	-15.637
Acquisitie deelnemingen	-	-626
Investerings materiële vaste activa	-3.364	-1.371
<i>Desinvesteringen, afschrijvingen, aflossingen en verkopen</i>		
Beleggingen	71.218	64.272
<b>Totaal kasstroom uit investerings- en beleggingsactiviteiten</b>	<b>50.350</b>	<b>46.638</b>
<b>Kasstroom uit financieringsactiviteiten</b>		
Dividenduitkering	-8.267	-6.215
Financieringen	-5.930	-
<b>Totaal kasstroom uit financieringsactiviteiten</b>	<b>-14.197</b>	<b>-6.215</b>
<b>Mutatie liquide middelen</b>	<b>69.597</b>	<b>52.487</b>

## Toelichting op de geconsolideerde balans en winst-en-verliesrekening

### Algemeen

Op grond van Boek 2 Titel 9 van het Burgerlijk Wetboek, in het bijzonder afdeling 15, zijn de voor verzekeringsmaatschappijen geldende voorschriften voor de jaarrekening toegepast. De in deze jaarrekening ter vergelijking opgenomen cijfers over 2012 zijn, waar nodig, ten behoeve van het inzicht geherrubriceerd.

Voor de risicoparaagraaf wordt verwezen naar de paragraaf 'compliance en risicobeheersing' vanaf pagina 19.

### Grondslagen voor consolidatie

In de consolidatie worden, naast Bovemij Verzekeringsgroep N.V., alle deelnemingen in groepsmaatschappijen betrokken, te weten deelnemingen waarin de vennootschap direct of indirect beslissende zeggenschap heeft.

De volgende deelnemingen zijn in de consolidatie betrokken:

**N.V. Schadeverzekering-Maatschappij Bovemij;**  
statutair gevestigd te Nijmegen (100%)

**Bovemij Intermediair Holding B.V.;**  
statutair gevestigd te Nijmegen (100%)

- **Enra verzekeringen B.V.;**  
statutair gevestigd te Grootebroek (100%)
  - Bedrijfsfietsen Nederland B.V.;  
statutair gevestigd te Leiden (100%)
  - Bike Smiles B.V.; statutair gevestigd te Grootebroek (100%)
  - Helepolis Verzekeringen B.V.;  
statutair gevestigd te Grootebroek (100%)
- **Bovemij Financiële Diensten B.V.;**  
statutair gevestigd te Nijmegen (100%)
  - Bovemij Finance B.V.; statutair gevestigd te Nijmegen (100%)
- **Dekavas B.V.;** statutair gevestigd te Helmond (100%)
- **Bovemij Juridische Diensten B.V.;**  
statutair gevestigd te Nijmegen (100%)
- **Dealerdiensten Automotive B.V.;**  
statutair gevestigd te Velsen (51%)

**Bovemij Financieringsmaatschappij B.V.;**  
statutair gevestigd te Nijmegen (100%)

- **Care4Lease B.V.;** statutair gevestigd te Nijmegen (100%)

De volgende deelnemingen worden proportioneel geconsolideerd:

**Combinatie Bovemij Mn Services B.V.;**  
gevestigd te Rijswijk (50%)

- **Delps B.V.;** statutair gevestigd te Capelle aan den IJssel (100%)
- **Bovemij Services B.V.;** statutair gevestigd te Nijmegen (100%)

Onderlinge diensten en doorbelastingen worden volledig geëlimineerd.

Waarderingsgrondslagen van groepsmaatschappijen en andere in de consolidatie opgenomen rechtspersonen zijn waar nodig gewijzigd om deze in overeenstemming te brengen met de geldende waarderingsgrondslagen voor de groep.

## Grondslagen voor de waardering van activa en passiva

### Algemeen

Voor zover niet anders vermeld, zijn activa en passiva opgenomen voor de verkrijgingsprijs. De noodzakelijk geachte voorzieningen voor het risico van onvolwaardigheid op de betreffende activa worden in mindering gebracht. In vreemde valuta luidende bedragen worden omgerekend tegen de koersen per balansdatum. Dit heeft uitsluitend betrekking op beleggingen. De valutaverschillen worden verantwoord in de winst-en-verliesrekening.

### Acquisities

In het boekjaar heeft de groep de volgende acquisitie verricht:

Per 1 januari 2013:

- **Care4Lease**; 100%

De acquisitie is in de consolidatie opgenomen vanaf de hiervoor genoemde datum.

### Beleggingen

#### Terreinen en gebouwen

##### *Terreinen en gebouwen voor eigen gebruik*

Bedrijfsgebouwen en -terreinen worden gewaardeerd op marktwaarde. Hiertoe vindt eenmaal in de drie jaar taxatie plaats door externe deskundigen. Op de in eigen gebruik zijnde gebouwen en terreinen, alsmede op de centrale verwarmings- en liftinstallatie, wordt niet afgeschreven. Kosten ter instandhouding van onroerend goed worden in de winst-en-verliesrekening verantwoord. Zowel gerealiseerde als ongerealiseerde winsten en verliezen worden rechtstreeks ten gunste of ten laste van het resultaat gebracht. Waardemutaties worden tevens opgenomen in de herwaarderingsreserve. Er wordt geen rekening gehouden met belastinglatenties.

##### *Overige terreinen en gebouwen*

Overige terreinen en gebouwen worden gewaardeerd op marktwaarde. Hiertoe vindt eenmaal in de drie jaar taxatie plaats door externe deskundigen. Kosten ter instandhouding van onroerend goed worden in de winst-en-verliesrekening verantwoord. Zowel gerealiseerde als ongerealiseerde winsten en verliezen worden rechtstreeks ten gunste of ten laste van het resultaat gebracht. Waardemutaties worden tevens opgenomen in de herwaarderingsreserve. Daarnaast wordt rekening gehouden met belastinglatenties.

#### Overige financiële beleggingen

##### *Aandelen en obligaties behorende tot de handelsportefeuille*

Waardering van aandelen en obligaties die behoren tot de handelsportefeuille geschiedt tegen marktwaarde. Op de beurs genoteerde aandelen en obligaties worden gewaardeerd op de beurskoers ultimo boekjaar. Niet op de beurs genoteerde aandelen en obligaties worden gewaardeerd op geschatte verkoopwaarde ultimo boekjaar indien deze objectief te bepalen is.

Niet gerealiseerde en gerealiseerde waardeverschillen komen volledig ten gunste of ten laste van het resultaat van het boekjaar. De gerealiseerde waardeverschillen worden bepaald door de verkoopopbrengst te verminderen met de marktwaarde bij aanvang van het boekjaar.

##### *Financiële instrumenten*

Derivaten, uitsluitend voor valuta, worden bij eerste verwerking gewaardeerd tegen de reële waarde op het moment van het aangaan van het contract. Na eerste verwerking wordt het derivaat gewaardeerd tegen reële waarde. Reële waarden worden gebaseerd op beurskoersen. Derivaten worden gepresenteerd onder de overige financiële beleggingen.

##### *Reële waarde hedges*

Samen met de waardemutaties van het afgedekte instrument die zijn toe te rekenen aan het afgedekte risico, worden de waardemutaties van een derivaat dat onderdeel uitmaakt van een reële waarde hedge verantwoord in de winst-en-verliesrekening. Als de afdekkingsrelatie niet langer voldoet aan de criteria voor hedge accounting, wordt de cumulatieve aanpassing van het afgedekte instrument direct verantwoord zodra het afgedekte instrument niet langer in de balans wordt opgenomen.

##### *Andere financiële beleggingen*

Andere financiële beleggingen worden gewaardeerd op reële waarde. Het onderpand van de financieringstermijnen wordt maandelijks getoetst aan de actuele marktprijs. Indien noodzakelijk wordt een voorziening gevormd.

### Vorderingen

De vorderingen worden bij eerste verwerking opgenomen tegen de reële waarde en vervolgens gewaardeerd tegen de geamortiseerde kostprijs. De reële waarde en geamortiseerde kostprijs zijn gelijk aan de nominale waarde. Noodzakelijk geachte voorzieningen voor het risico van oninbaarheid worden in mindering gebracht.

### Overige activa

##### *Materiële vaste activa*

De materiële vaste activa zijn gewaardeerd op basis van historische aanschaffingskosten verminderd met lineaire afschrijvingen, welke gebaseerd zijn op de verwachte economische levensduur en rekening houdend met bijzondere waardeverminderingen. De afschrijvingstermijnen zijn als volgt:

- Inrichting gebouwen en kantoorinventaris: 5 - 10 jaar
- Transportmiddelen: 3 - 5 jaar
- Informatieverwerkende systemen: 5 jaar

### Technische voorzieningen

##### *Voor niet verdiende premies en lopende risico's*

De voorziening voor niet verdiende premies en lopende risico's betreft onverdiende brutopremies ultimo boekjaar na aftrek van de quota-matige aandelen van de herverzekeraars en onder aftrek van overlopende kosten voor provisie. Deze post wordt berekend naar evenredigheid van de nog niet verstreken risicotermijnen. De voorziening is nominaal opgenomen. De ongevalen- en arbeidsongeschiktheidsverzekering zijn, gezien het karakter, tegen contante waarde berekend.

##### *Voor te betalen schade*

De voorziening voor te betalen schade betreft het geschatte deel van de gemelde, maar nog niet afgewikkelde schade, vermeerderd met een voorziening voor schade die nog niet gemeld zijn en in of voor het boekjaar zijn ontstaan. De te regresseren schade en het aandeel herverzekeraars zijn op de voorziening in mindering gebracht. De voorziening voor de interne kosten van de schadeafhandeling van nog af te wikkelen schade is opgenomen tegen nominale waarde en is aan de voorziening voor te betalen schade toegevoegd.

##### *Acquisitiekosten*

Aan de looptijd van de verzekering toegerekende acquisitiekosten (provisies) worden in mindering gebracht op de technische voorziening voor niet verdiende premies en lopende risico's. Onder de acquisitiekosten worden begrepen afsluitprovisie, inclusief verlengingsprovisie.

### Voorzieningen

##### *Voor belastingen*

De voorziening voor latente belastingen betreft de latente belastingverplichtingen ter zake van de bestaande fiscale waarderingsverschillen. De voorziening is bepaald op basis van het nominale belastingtarief van 25% (2012: 25%). Uit hoofde van de herwaardering van de beleggingen in bedrijfsgebouwen en -terreinen wordt geen voorziening voor belastingen gevormd.

##### *Overige voorzieningen*

De overige voorzieningen hebben betrekking op de dochtermaatschappijen van Bovemij Intermediair Holding B.V. en zijn gevormd voor nog te betalen kosten in verband met de administratieve afhandeling van schade en overige kosten.

## Grondslagen voor de resultaatbepaling

Het resultaat wordt bepaald als het verschil tussen enerzijds de gerealiseerde nettopremies, opbrengsten uit beleggingen en overige opbrengsten, en anderzijds de in het boekjaar voorzienbare lasten verband houdend met de schaden eigen rekening en andere lasten van het boekjaar.

Overeenkomstig artikel 402, Titel 9 Boek 2 BW, wordt in de enkelvoudige winst-en-verliesrekening slechts het nettoresultaat deelnemingen en het resultaat na belastingen uit eigen bedrijfsvoering vermeld.

## Technische rekening

De opbrengst uit beleggingen wordt aan de branches toegerekend op basis van het gemiddeld geïnvesteerd vermogen in de technische voorzieningen. De bedrijfskosten worden aan branches toegerekend op basis van de bruto geboekte premie.

## Pensioenen

De over het boekjaar verschuldigde premies inzake pensioenen worden als kosten verantwoord. De toekomstige risico's, die de vennootschap loopt met betrekking tot de onder de pensioenregelingen opgebouwde pensioenaanspraken ter zake van loonontwikkeling, prijsindexatie en beleggingsrendement op het fondsvermogen, worden niet in de balans van de vennootschap opgenomen. De pensioenregeling betreft een verzekerde geïndexeerde middelloonregeling die is ondergebracht bij een pensioenverzekeraar.

## Grondslagen voor het geconsolideerde kasstroomoverzicht

Het kasstroomoverzicht is opgesteld volgens de indirecte methode, waarbij onderscheid is gemaakt tussen de kasstromen uit operationele, investerings-, beleggings- en financieringsactiviteiten. Investerings en desinvesteringen en terreinen en gebouwen worden verantwoord onder de beleggings- en investeringsactiviteiten. Ontvangen en betaalde rente, ontvangen dividenden en winstbelastingen zijn opgenomen onder de kasstroom uit operationele activiteiten. Betaalde dividenden worden verantwoord onder de financieringsactiviteiten.

De geldmiddelen in het kasstroomoverzicht bestaan uit de liquide middelen.

## Belastingen

De belastingen over het resultaat worden berekend naar het voor het betreffende boekjaar geldende nominale tarief, waarbij rekening wordt gehouden met fiscale faciliteiten. Voor zover de betaling van de vennootschapsbelasting wordt uitgesteld, wordt hiervoor een voorziening voor latente belastingen gevormd met uitzondering van herwaarderings in beleggingen in bedrijfsgebouwen en -terreinen.

## Niet technische rekening

Als grondslag voor niet aan branches toegerekende beleggingsopbrengsten geldt het gemiddeld eigen vermogen.

## Andere baten

De uit hoofde van huurkoopcontracten ontvangen en betaalde provisies worden naar rato van de looptijd van het contract in de winst-en-verliesrekening verantwoord.

## Geconsolideerde balans per 31 december 2013

### 1. Beleggingen

Terreinen en gebouwen voor eigen gebruik (in duizenden euro's)	31 december 2013		31 december 2012	
	Balanswaarde	Verkrijgingsprijs	Balanswaarde	Verkrijgingsprijs
Boekwaarde exclusief herwaardering	11.388		10.162	
Herwaardering	2.513		2.513	
Aankoop in boekjaar	-		1.226	
<b>Stand per 31 december</b>	<b>13.901</b>		<b>13.901</b>	

De verkrijgingprijs van de terreinen en gebouwen voor eigen gebruik bedraagt per 31 december 2013 € 12.509.000,- (2012: € 12.509.000,-).

De huuroopbrengst van de bedrijfsgebouwen en -terreinen voor eigen gebruik, verminderd met direct toerekenbare kosten, per saldo € 252.000,-, is verantwoord als opbrengst uit beleggingen.

Overige terreinen en gebouwen (in duizenden euro's)	31 december 2013		31 december 2012	
	Balanswaarde	Verkrijgingsprijs	Balanswaarde	Verkrijgingsprijs
Boekwaarde exclusief herwaardering	-		-	
Herwaardering	-		-	
Aankoop in boekjaar	2.769		-	
<b>Stand per 31 december</b>	<b>2.769</b>		<b>-</b>	

De verkrijgingprijs van overige terreinen en gebouwen bedraagt per 31 december 2013 € 2.769.000,- (2012: € 0,-).

Overige financiële beleggingen (in duizenden euro's)	31 december 2013		31 december 2012	
	Balanswaarde	Verkrijgingsprijs	Balanswaarde	Verkrijgingsprijs
Aandelen	50.871	35.148	42.698	33.795
Obligaties (behorende tot de handelsportefeuille)	86.806	82.374	76.378	72.706
Deposito's bij kredietinstellingen	2.686	2.686	73.142	73.142
Andere financiële beleggingen	23.266	23.266	-	-
<b>Totaal</b>	<b>163.629</b>	<b>143.474</b>	<b>192.218</b>	<b>179.643</b>



<b>Verloop overige financiële beleggingen</b> (in duizenden euro's)	<b>Aandelen</b>	<b>Obligaties</b>	<b>Deposito's bij kredietinstellingen</b>	<b>Andere financiële beleggingen</b>	<b>Totaal</b>
<b>Stand per 31 december 2012</b>	<b>42.698</b>	<b>76.378</b>	<b>73.142</b>	<b>-</b>	<b>192.218</b>
<b>Mutaties in het boekjaar</b>					
Aankopen resp. stortingen	1.353	9.668	101	23.266	34.388
Herwaardering ten gunste (- ten laste) van resultaat	7.481	760	-	-	8.241
Verkopen resp. aflossingen	-661	-	-70.557	-	-71.218
<b>Stand per 31 december 2013</b>	<b>50.871</b>	<b>86.806</b>	<b>2.686</b>	<b>23.266</b>	<b>163.629</b>

## 2. Overige vorderingen

<b>Overige vorderingen</b> (in duizenden euro's)	<b>31 december 2013</b>	<b>31 december 2012</b>
N.V. Schadeverzekering Metaal en Technische Bedrijfstakingen	2.642	1.594
Rekening courant SRM	792	-
Te ontvangen rente	1.770	2.897
Vordering op Mn Services	-	1.000
Vordering afwikkeling WIA Construct I	-	2.184
Te vorderen vennootschapsbelasting	754	-
Overige vorderingen en overlopende activa	2.696	1.313
<b>Stand per 31 december</b>	<b>8.654</b>	<b>8.988</b>

De overige vorderingen en overlopende activa hebben een overwegend kortlopend karakter.

## 3. Overige activa

<b>Materiële vaste activa</b> (in duizenden euro's)	<b>Kantoorinventaris</b>	<b>Informatieverwerkende systemen</b>	<b>Vervoermiddelen</b>	<b>Totaal</b>
<b>Stand per 31 december 2012</b>				
Aanschaffingskosten	7.701	22.485	430	30.616
Afschrijvingen	-6.443	-19.086	-268	-25.797
	<b>1.258</b>	<b>3.399</b>	<b>162</b>	<b>4.819</b>
<b>Mutaties in de boekwaarde</b>				
Investeringskosten	577	2.844	19	3.440
Afschrijvingen	-493	-1.434	-11	-1.938
Desinvesteringen	-	-	-76	-76
Afschrijvingen desinvesteringen	-	-	31	31
	<b>84</b>	<b>1.410</b>	<b>-37</b>	<b>1.457</b>
<b>Stand per 31 december 2013</b>				
Aanschaffingskosten	8.278	25.329	373	33.980
Afschrijvingen	-6.936	-20.520	-248	-27.704
	<b>1.342</b>	<b>4.809</b>	<b>125</b>	<b>6.276</b>

## 4. Groepsvermogen

Voor een toelichting op het groepsvermogen wordt verwezen naar de toelichting van het eigen vermogen op de enkelvoudige balans. Voor het mutatieoverzicht van het groepsvermogen wordt verwezen naar de tabel op pagina 57.

## Solvabiliteit

Ingevolge het Besluit Prudentiële regels Wft bedraagt de vereiste solvabiliteitsmarge voor Bovemij Verzekeringsgroep N.V. voor het boekjaar 2013 € 43.301.000,-. Per 31 december 2013 bedraagt de aanwezige solvabiliteitsmarge 322%. De directie van Bovemij Verzekeringsgroep N.V. acht een minimale solvabiliteitsmarge van 150% noodzakelijk. De besturing en ook het dividendbeleid zijn ingericht op basis van een solvabiliteitsmarge van tenminste 200%.

## 5. Technische voorzieningen

Technische voorzieningen (in duizenden euro's)	Premies		Schaden	
	31 december 2013	31 december 2012	31 december 2013	31 december 2012
<b>Bruto</b>				
Ongevallen en ziekte	29.022	34.276	79.106	68.992
Motorrijtuigen aansprakelijkheid	17.674	17.418	111.341	108.162
Casco	79.070	77.150	15.962	14.829
Brand en andere schade aan goederen	1.615	1.638	4.645	3.502
Overige branches	12.596	13.698	14.334	14.574
	<b>139.977</b>	<b>144.180</b>	<b>225.388</b>	<b>210.059</b>
<b>Herverzekering</b>				
Ongevallen en ziekte	4.694	5.421	3.520	2.617
Motorrijtuigen aansprakelijkheid	3.284	3.339	25.095	27.370
Casco	2.476	2.633	435	333
Brand en andere schade aan goederen	109	104	25	30
Overige branches	35	34	1.101	1.173
	<b>10.598</b>	<b>11.531</b>	<b>30.176</b>	<b>31.523</b>
<b>Provisie</b>				
Ongevallen en ziekte	9.232	14.730	-	-
Motorrijtuigen aansprakelijkheid	3.115	3.313	-	-
Casco	22.856	23.444	-	-
Brand en andere schade aan goederen	316	203	-	-
Overige branches	3.732	3.708	-	-
	<b>39.251</b>	<b>45.398</b>	<b>-</b>	<b>-</b>
<b>Netto</b>				
Ongevallen en ziekte	15.096	14.125	75.586	66.375
Motorrijtuigen aansprakelijkheid	11.275	10.766	86.246	80.792
Casco	53.738	51.073	15.527	14.496
Brand en andere schade aan goederen	1.190	1.331	4.620	3.472
Overige branches	8.829	9.956	13.233	13.401
	<b>90.128</b>	<b>87.251</b>	<b>195.212</b>	<b>178.536</b>

Van de technische voorzieningen is een bedrag van € 106.099.000,- kortlopend (2012: € 99.935.000,-).

## 6. Voorzieningen

Voor belastingen (in duizenden euro's)	2013	2012
Stand per 1 januari	8.626	6.604
Mutatie boekjaar	1.385	2.022
<b>Stand per 31 december</b>	<b>10.011</b>	<b>8.626</b>

Overige voorzieningen (in duizenden euro's)	2013	2012
Stand per 1 januari	4.876	4.693
Mutatie boekjaar	-94	183
<b>Stand per 31 december</b>	<b>4.782</b>	<b>4.876</b>

De overige voorzieningen hebben een overwegend langlopend karakter.

## 7. Schulden

### Schulden aan kredietinstellingen

De schulden aan kredietinstellingen ten bedrage van € 12.740.000,- betreffen de externe financiering van wagenparken. Voor een bedrag van € 7.523.000,- bedraagt de looptijd van de financieringen tussen de één en vijf jaar. De maximale looptijd van schulden aan kredietinstellingen is vijf jaar. Het rentepercentage over de schulden aan kredietinstellingen bedraagt tussen de 3,1% en 5,9%.

Belastingen en premies sociale verzekeringen (in duizenden euro's)	2013	2012
Omzetbelasting	81	39
Assurantiebelasting	1.455	600
Vennootschapsbelasting	-	791
Sociale lasten	1.252	1.178
<b>Totaal</b>	<b>2.788</b>	<b>2.608</b>

Overige schulden en overlopende passiva (in duizenden euro's)	2013	2012
Crediteuren	2.372	2.278
Reservering balansgratificaties en plancertificaten	899	1.976
Reservering beloningsbeleid	1.906	1.451
Nog te betalen kosten	5.832	5.024
Overige schulden	3.318	1.724
<b>Totaal</b>	<b>14.327</b>	<b>12.453</b>

De overige schulden en overlopende passiva hebben een overwegend kortlopend karakter.

#### Niet in de balans opgenomen regelingen

##### Leaseverplichtingen

Ter zake van operational lease zijn verplichtingen aangegaan met een gemiddelde looptijd van drie jaar. Per balansdatum bedraagt de som van de verschuldigde maandelijkse termijnen € 1.984.000,- (2012: € 2.004.000,-).

##### Investeringsverplichtingen

Ter zake van beleggingen in overige terreinen en gebouwen is een investeringsverplichting aangegaan voor een bedrag van € 7.300.000,-.

## Geconsolideerde winst-en-verliesrekening over 2013

##### Premies

De premies worden nagenoeg volledig gerealiseerd in Nederland. Voor de opsplitsing naar branches wordt verwezen naar het overzicht resultaat technische rekening per branchegroep vanaf pagina 49.

## Resultaat technische rekening per branchegroep

Resultaat technische rekening per branchegroep (in duizenden euro's)	Ongevallen en ziekte		Motorrijtuigen aansprakelijkheid	
	2013	2012	2013	2012
<b>8. Verdiende premies eigen rekening</b>				
<i>Premies</i>				
Bruto	63.601	62.727	67.118	66.040
Aandeel herverzekeraars	1.322	1.260	7.868	8.231
	<b>62.279</b>	<b>61.467</b>	<b>59.250</b>	<b>57.809</b>
<i>Wijziging technische voorziening voor niet verdiende premies en lopende risico's</i>				
Bruto	5.254	5.668	-256	371
Aandeel herverzekeraars	727	888	55	409
	<b>4.527</b>	<b>4.780</b>	<b>-311</b>	<b>-38</b>
	<b>66.806</b>	<b>66.247</b>	<b>58.939</b>	<b>57.771</b>
<i>Toegerekende opbrengst uit beleggingen</i>	<b>2.599</b>	<b>3.451</b>	<b>2.292</b>	<b>3.009</b>
<b>9. Schade eigen rekening</b>				
<i>Schaden</i>				
Bruto	33.773	46.966	46.288	44.241
Aandeel herverzekeraars	1.054	682	6.702	6.464
	<b>32.719</b>	<b>46.284</b>	<b>39.586</b>	<b>37.777</b>
<i>Wijziging technische voorziening voor te betalen schaden</i>				
Bruto	10.114	-1.263	3.179	9.310
Aandeel herverzekeraars	903	1.285	-2.275	1.624
	<b>9.211</b>	<b>-2.548</b>	<b>5.454</b>	<b>7.686</b>
	<b>41.930</b>	<b>43.736</b>	<b>45.040</b>	<b>45.463</b>
<b>10. Bedrijfskosten</b>				
Provisie	10.283	20.538	6.566	6.663
Wijziging overlopende provisie	5.457	-5.469	186	-410
Beheerskosten, personeelskosten en afschrijvingen	3.761	3.766	11.654	11.803
Provisie van herverzekeraars	-132	-113	-1.371	-1.472
	<b>19.369</b>	<b>18.722</b>	<b>17.035</b>	<b>16.584</b>
<b>Resultaat technische rekening</b>	<b>8.106</b>	<b>7.240</b>	<b>-844</b>	<b>-1.267</b>



## Resultaat technische rekening per branchegroep (vervolg)

Resultaat technische rekening per branchegroep (in duizenden euro's)	Casco		Brand en andere schade	
	2013	2012	2013	2012
<b>8. Verdiende premies eigen rekening</b>				
<i>Premies</i>				
Bruto	111.898	109.559	15.299	15.225
Aandeel herverzekeraars	6.362	6.925	2.298	2.402
	<b>105.536</b>	<b>102.634</b>	<b>13.001</b>	<b>12.823</b>
<i>Wijziging technische voorziening voor niet verdiende premies en lopende risico's</i>				
Bruto	-1.920	-3.016	23	98
Aandeel herverzekeraars	157	-5	-5	50
	<b>-2.077</b>	<b>-3.011</b>	<b>28</b>	<b>48</b>
	<b>103.459</b>	<b>99.623</b>	<b>13.029</b>	<b>12.871</b>
<i>Toegerekende opbrengst uit beleggingen</i>	<b>4.025</b>	<b>5.190</b>	<b>507</b>	<b>671</b>
<b>9. Schade eigen rekening</b>				
<i>Schaden</i>				
Bruto	63.455	61.313	6.044	7.113
Aandeel herverzekeraars	2.954	3.546	-98	653
	<b>60.501</b>	<b>57.767</b>	<b>6.142</b>	<b>6.460</b>
<i>Wijziging technische voorziening voor te betalen schaden</i>				
Bruto	1.133	-2.283	1.143	-882
Aandeel herverzekeraars	102	-945	-5	-909
	<b>1.031</b>	<b>-1.338</b>	<b>1.148</b>	<b>27</b>
	<b>61.532</b>	<b>56.429</b>	<b>7.290</b>	<b>6.487</b>
<b>10. Bedrijfskosten</b>				
Provisie	16.818	16.250	2.150	2.101
Wijziging overlopende provisie	594	305	-113	246
Beheerskosten, personeelskosten en afschrijvingen	16.534	16.312	2.360	2.661
Provisie van herverzekeraars	-1.108	-1.158	-	-
	<b>32.838</b>	<b>31.709</b>	<b>4.397</b>	<b>5.008</b>
<b>Resultaat technische rekening</b>	<b>13.114</b>	<b>16.675</b>	<b>1.849</b>	<b>2.047</b>

## Resultaat technische rekening per branchegroep (vervolg)

Resultaat technische rekening per branchegroep (in duizenden euro's)	Overige branches		Totaal	
	2013	2012	2013	2012
<b>8. Verdiende premies eigen rekening</b>				
<i>Premies</i>				
Bruto	19.133	19.897	277.049	273.448
Aandeel herverzekeraars	327	362	18.177	19.180
	<b>18.806</b>	<b>19.535</b>	<b>258.872</b>	<b>254.268</b>
<i>Wijziging technische voorziening voor niet verdiende premies en lopende risico's</i>				
Bruto	1.102	2.097	4.203	5.218
Aandeel herverzekeraars	-1	-4	933	1.338
	<b>1.103</b>	<b>2.101</b>	<b>3.270</b>	<b>3.880</b>
	<b>19.909</b>	<b>21.636</b>	<b>262.142</b>	<b>258.148</b>
<i>Toegerekende opbrengst uit beleggingen</i>	<b>775</b>	<b>1.127</b>	<b>10.198</b>	<b>13.448</b>
<b>9. Schade eigen rekening</b>				
<i>Schaden</i>				
Bruto	12.324	12.742	161.884	172.375
Aandeel herverzekeraars	60	30	10.672	11.375
	<b>12.264</b>	<b>12.712</b>	<b>151.212</b>	<b>161.000</b>
<i>Wijziging technische voorziening voor te betalen schaden</i>				
Bruto	-240	1.138	15.329	6.020
Aandeel herverzekeraars	-72	-426	-1.347	629
	<b>-168</b>	<b>1.564</b>	<b>16.676</b>	<b>5.391</b>
	<b>12.096</b>	<b>14.276</b>	<b>167.888</b>	<b>166.391</b>
<b>10. Bedrijfskosten</b>				
Provisie	3.635	3.670	39.452	49.222
Wijziging overlopende provisie	-25	-696	6.099	-6.024
Beheerskosten, personeelskosten en afschrijvingen	2.402	2.549	36.711	37.091
Provisie van herverzekeraars	-14	-11	-2.625	-2.754
	<b>5.998</b>	<b>5.512</b>	<b>79.637</b>	<b>77.535</b>
<b>Resultaat technische rekening</b>	<b>2.590</b>	<b>2.975</b>	<b>24.815</b>	<b>27.670</b>

## 10. Bedrijfskosten

In de bedrijfskosten zijn onderstaande bedragen voor lonen, sociale lasten, pensioenlasten en overige personeelskosten opgenomen:

Bedrijfskosten (in duizenden euro's)	2013	2012
Lonen en salarissen	18.517	20.093
Sociale lasten	2.232	1.627
Pensioenlasten	3.182	2.975
Overige personeelskosten	1.712	3.496
<b>Totaal</b>	<b>25.643</b>	<b>28.191</b>

## Honoraria externe accountant

Honoraria externe accountant (in duizenden euro's)	2013	2012
Onderzoek van de jaarrekening	249	180
Andere controleopdrachten	45	10
Adviesdiensten op fiscaal terrein	47	47
Andere niet controlediensten	25	85
<b>Totaal</b>	<b>366</b>	<b>322</b>

De bovenstaande honoraria (inclusief BTW) van Baker Tilly Berk N.V. zijn ten laste gebracht van Bovemij Verzekeringsgroep N.V. en haar deelnemingen, een en ander zoals bedoeld in artikel 2:382a BW.

## Effectieve belastingdruk

De effectieve belastingdruk wijkt met 23,3% (2012: 22,4%) af van de nominale belastingdruk. De belangrijkste oorzaak hiervoor is het fiscaal lagere resultaat deelnemingen.

## Gemiddeld aantal werknemers (exclusief SRM Rechtsbijstand)

In 2013 waren gemiddeld 347 fte's in dienst bij de vennootschappen behorende tot Bovemij Verzekeringsgroep N.V. (2012: 324 fte's).

## Kasstroomoverzicht 2013

In 2013 is Care4Lease B.V. aangekocht. Aangezien de overgenomen overige financiële beleggingen en schulden aan kredietinstellingen per 1 januari 2013 niet als kasstroom worden gekwalificeerd, zijn deze in het kasstroomoverzicht gecorrigeerd voor respectievelijk € 19.653.000,- en € 17.800.000,-. Tevens hebben in het kasstroomoverzicht enkele kleinere correcties plaatsgevonden.

## Enkelvoudige balans per 31 december 2013

Activa (in duizenden euro's)		31 december 2013	31 december 2012
<b>Beleggingen</b>	<b>1</b>		
Deelnemingen in groepsmaatschappijen		149.898	124.757
Overige financiële beleggingen		150	194
		<b>150.048</b>	<b>124.951</b>
<b>Vorderingen</b>			
Belastingen en premies sociale verzekeringen		5.383	4.911
Overige vorderingen en overlopende activa		1	616
		<b>5.384</b>	<b>5.527</b>
<b>Overige activa</b>			
Liquide middelen		99.841	80.176
Materiële vaste activa		18	29
		<b>99.859</b>	<b>80.205</b>
		<b>255.291</b>	<b>210.683</b>
<b>Passiva</b> (in duizenden euro's)		<b>31 december 2013</b>	<b>31 december 2012</b>
<b>Eigen vermogen</b>	<b>2</b>		
Geplaatsd kapitaal		1.956	1.956
Agioreserve		30.396	30.396
Herwaarderingsreserve		2.513	2.513
Wettelijke reserve		791	166
Overige reserves		80.830	62.192
Onverdeeld resultaat		23.112	27.530
		<b>139.598</b>	<b>124.753</b>
<b>Kortlopende schulden en overlopende passiva</b>			
Schulden aan groepsmaatschappijen		114.268	82.993
Belastingen en premies sociale verzekeringen		71	71
Overige schulden en overlopende passiva		1.354	2.866
		<b>115.693</b>	<b>85.930</b>
		<b>255.291</b>	<b>210.683</b>

## Enkelvoudige winst-en-verliesrekening over 2013

Enkelvoudige winst-en-verliesrekening over 2013 (in duizenden euro's)	2013	2012
Nettoresultaat deelnemingen	22.971	27.517
Resultaat na belastingen uit eigen bedrijfsuitoefening	141	13
<b>Resultaat na belastingen</b>	<b>23.112</b>	<b>27.530</b>

## Toelichting op de enkelvoudige balans en winst-en-verliesrekening

### Algemeen

De waarderingsgrondslagen voor activa en passiva alsmede de grondslagen van de resultaatbepaling zijn identiek aan die van de geconsolideerde jaarrekening. Overeenkomstig artikel 403, lid 1, Titel 9 Boek 2 BW heeft de vennootschap een verklaring van hoofdelijke aansprakelijkheid afgegeven voor de groepsmaatschappijen met uitzondering van Combinatie Bovemij Mn Services B.V., Bovemij Services B.V., Delps B.V., Dealerdiensten Automotive B.V., Bovemij Financieringsmaatschappij B.V. en Care4Lease B.V.

## Enkelvoudige balans per 31 december 2013

### 1. Beleggingen

Deelnemingen in groepsmaatschappijen (in duizenden euro's)	2013	2012
Stand per 1 januari	124.757	105.939
<b>Mutaties in het boekjaar</b>		
Verworven deelnemingen	-	-611
Storting agio	6.000	-
Resultaat deelnemingen	22.971	27.517
Dividenduitkering	-3.830	-8.088
<b>Stand per 31 december</b>	<b>149.898</b>	<b>124.757</b>

### Overige financiële beleggingen

De overige financiële beleggingen betreffen verstrekte leningen van € 150.000,- (2012: € 194.000,-).



## 2. Eigen vermogen

<b>Geplaatst kapitaal</b> (in duizenden euro's)	2013	2012
Stand per 1 januari	1.956	1.956
Bijstorting	-	-
<b>Stand per 31 december</b>	<b>1.956</b>	<b>1.956</b>

Per balansdatum bedraagt het maatschappelijk kapitaal acht miljoen euro (€ 8.000.000,-). Het is verdeeld in negenendertig miljoen negenhonderd vijfenzeventigduizend (39.975.000) gewone aandelen van nominaal twintig eurocent (€ 0,20) en tien (10) cumulatief preferente aandelen van nominaal vijfhonderd euro (€ 500,-). Hiervan zijn geplaatst en volgestort negen miljoen zevenhonderd vijfenzeventigduizend vijfhonderdnegenentwintig (9.775.529) gewone aandelen van twintig eurocent (€ 0,20) en één (1) cumulatief preferent aandeel van vijfhonderd euro (€ 500,-).

<b>Verloop aandelenkapitaal</b> (in duizenden euro's)	Gewone aandelen	Cumulatief preferente aandelen
Stand per 1 januari	1.955	1
Mutatie boekjaar	-	-
<b>Stand per 31 december</b>	<b>1.955</b>	<b>1</b>

<b>Agioreserve</b> (in duizenden euro's)	2013	2012
Stand per 1 januari	30.396	30.396
Toevoeging als gevolg van emissie	-	-
<b>Stand per 31 december</b>	<b>30.396</b>	<b>30.396</b>

<b>Herwaarderingsreserve</b> (in duizenden euro's)	2013	2012
Stand per 1 januari	2.513	3.549
Mutatie boekjaar	-	-1.036
<b>Stand per 31 december</b>	<b>2.513</b>	<b>2.513</b>

De herwaarderingsreserve bestaat uit de niet gerealiseerde waardeinstellingen uit hoofde van bij de deelnemingen opgenomen bedrijfsgebouwen en -terreinen.

<b>Wettelijke reserve</b> (in duizenden euro's)	2013	2012
Stand per 1 januari	166	1.906
Mutatie boekjaar	625	-1.740
<b>Stand per 31 december</b>	<b>791</b>	<b>166</b>

De wettelijke reserve is gevormd voor de niet uitgekeerde winsten van de Combinatie Bovemij Mn Services B.V. (CBM) waarvan Bovemij Verzekeringsgroep N.V. de uitkering niet zonder beperkingen kan bewerkstelligen.

<b>Overige reserves</b> (in duizenden euro's)	2013	2012
Stand per 1 januari	62.192	46.040
<b>Mutaties in het boekjaar</b>		
Uit winstbestemming	27.530	20.217
Goodwill	-	-626
Toevoeging ten laste van wettelijke reserve	-	2.776
Onttrekking ten gunste van wettelijke reserve	-625	-
Dividenduitkering	-8.267	-6.215
<b>Stand per 31 december</b>	<b>80.830</b>	<b>62.192</b>

<b>Mutatieoverzicht van het groepsvermogen</b> (in duizenden euro's)	2013	2012
<b>Eigen vermogen van de rechtspersoon als onderdeel van het groepsvermogen primo boekjaar</b>	<b>124.753</b>	<b>104.064</b>
Geconsolideerd nettoresultaat na belastingen toekomend aan de rechtspersoon	23.112	27.530
Dividendbetalingen aan aandeelhouders	-8.267	-6.215
Betaalde goodwill	-	-626
<b>Eigen vermogen van de rechtspersoon als onderdeel van het groepsvermogen ultimo boekjaar</b>	<b>139.598</b>	<b>124.753</b>

## Enkelvoudige winst-en-verliesrekening over 2013

### Gemiddeld aantal werknemers

In 2013 waren gemiddeld zeven personen in dienst van de vennootschap (2012: zeven).

### Commissarissen en bestuurders

In het verslagjaar 2013 bestond de Raad van Commissarissen uit drie leden (2012: drie). De uit hoofde van artikel 383 lid 1, Titel 9 Boek 2 BW, voorgeschreven melding wordt hieronder toegelicht. Per balansdatum was uit hoofde van verstrekte leningen aan bestuurders te vorderen € 84.000,- (2012: € 105.000,-). Het rentepercentage over de leningen bedraagt 3% (2012: 3%).

### Honorering Raad van Bestuur

2013 (in euro's)	Periodiek betaalbare beloning	Variabele beloning direct beschikbaar gesteld	Variabele beloning uitgesteld (plancertificaten)	Pensioen	Totaal
R.P.A. Leander	257.648	125.640	110.812	84.073	<b>578.173</b>
J.G.W.M. Wittenberg	257.426	125.640	110.812	130.484	<b>624.362</b>
<b>Totaal</b>	<b>515.074</b>	<b>251.280</b>	<b>221.624</b>	<b>214.557</b>	<b>1.202.535</b>

2012 (in euro's)	Periodiek betaalbare beloning	Variabele beloning direct beschikbaar gesteld	Variabele beloning uitgesteld (plancertificaten)	Pensioen	Totaal
R.P.A. Leander	237.497	96.000	-	112.399	<b>445.896</b>
J.G.W.M. Wittenberg	237.261	96.000	-	166.827	<b>500.088</b>
<b>Totaal</b>	<b>474.758</b>	<b>192.000</b>	<b>-</b>	<b>279.226</b>	<b>945.984</b>

De uitgestelde uitkeringen in het kader van de Regeling beheerst beloningsbeleid worden tot uitdrukking gebracht in het jaar van uitkering. De lasten uit hoofde van de zogenaamde crisisheffing zijn niet toegerekend aan de bezoldiging van de bestuurders.

### Honorering Raad van Commissarissen

Honorering Raad van Commissarissen (in euro's)	2013	2012
H.H. van der Kwast	65.160	66.247
J.P. Hoekstra	42.525	43.108
J. Ploeg	36.225	39.968
<b>Totaal</b>	<b>143.910</b>	<b>149.323</b>

### Aandelenbezit Raad van Bestuur

Voor de Raad van Bestuur is een certificatenplan opgesteld. Dit certificatenplan is in lijn gebracht met de Regeling beheerst beloningsbeleid. Het aandelenbezit van de Raad van Bestuur is als volgt te specificeren:

Aandelenbezit Raad van Bestuur (aantallen)	31 december 2013		31 december 2012	
	Certificaten van gewone aandelen	waarvan plancertificaten	Certificaten van gewone aandelen	waarvan plancertificaten
R.P.A. Leander	14.306	9.226	10.076	6.526
J.G.W.M. Wittenberg	14.306	9.226	10.076	6.526

Nijmegen, 4 april 2014

#### Raad van Bestuur

drs. R.P.A. Leander RA  
J.G.W.M. Wittenberg

#### Raad van Commissarissen

ir. H.H. van der Kwast (voorzitter)  
J. Ploeg  
drs. J.P. Hoekstra

## Overige gegevens

### Controleverklaring van de onafhankelijke accountant

#### Aan:

De Algemene Vergadering van Aandeelhouders van Bovemij Verzekeringsgroep N.V.

#### Verklaring betreffende de jaarrekening

Wij hebben de in dit verslag opgenomen jaarrekening 2013 van Bovemij Verzekeringsgroep N.V. te Nijmegen gecontroleerd. Deze jaarrekening bestaat uit de geconsolideerde en enkelvoudige balans per 31 december 2013 en de geconsolideerde en enkelvoudige winst-en-verliesrekening over 2013 met de toelichting, waarin zijn opgenomen een overzicht van de gehanteerde grondslagen voor financiële verslaggeving en andere toelichtingen. De jaarrekening is opgenomen op pagina 34 tot en met 59 van dit verslag.

#### Verantwoordelijkheid van het bestuur

Het bestuur van de vennootschap is verantwoordelijk voor het opmaken van de jaarrekening die het vermogen en het resultaat getrouw dient weer te geven, alsmede voor het opstellen van het jaarverslag, beide in overeenstemming met Titel 9 Boek 2 van het in Nederland geldende Burgerlijk Wetboek (BW). Het bestuur is tevens verantwoordelijk voor een zodanige interne beheersing als het noodzakelijk acht om het opmaken van de jaarrekening mogelijk te maken zonder afwijkingen van materieel belang als gevolg van fraude of fouten.

#### Verantwoordelijkheid van de accountant

Onze verantwoordelijkheid is het geven van een oordeel over de jaarrekening op basis van onze controle. Wij hebben onze controle verricht in overeenstemming met Nederlands recht, waaronder de Nederlandse controlestandaarden. Dit vereist dat wij voldoen aan de voor ons geldende ethische voorschriften en dat wij onze controle zodanig plannen en uitvoeren dat een redelijke mate van zekerheid wordt verkregen dat de jaarrekening geen afwijkingen van materieel belang bevat.

Een controle omvat het uitvoeren van werkzaamheden ter verkrijging van controle-informatie over de bedragen en de toelichtingen in de jaarrekening. De geselecteerde werkzaamheden zijn afhankelijk van de door de accountant toegepaste oordeelsvorming, met inbegrip van het inschatten van de risico's dat de jaarrekening een afwijking van materieel belang bevat als gevolg van fraude of fouten.

Bij het maken van deze risico-inschattingen neemt de accountant de interne beheersing in aanmerking die relevant is voor het opmaken van de jaarrekening en voor het getrouwe beeld daarvan, gericht op het opzetten van controlewerkzaamheden die passend zijn in de omstandigheden. Deze risico-inschattingen hebben echter niet tot doel een oordeel tot uitdrukking te brengen over de effectiviteit van de interne beheersing van de vennootschap. Een controle omvat tevens het evalueren van de geschiktheid van de gebruikte grondslagen voor financiële verslaggeving en van de redelijkheid van de door het bestuur van de vennootschap gemaakte schattingen, alsmede een evaluatie van het algehele beeld van de jaarrekening.

Wij zijn van mening dat de door ons verkregen controle-informatie voldoende en geschikt is om een onderbouwing voor ons oordeel te bieden.

#### Oordeel betreffende de jaarrekening

Naar ons oordeel geeft de jaarrekening een getrouw beeld van de grootte en samenstelling van het vermogen van Bovemij Verzekeringsgroep N.V. per 31 december 2013 en van het resultaat over 2013 in overeenstemming met Titel 9 Boek 2 BW.

#### Verklaring betreffende overige bij of krachtens de wet gestelde eisen

Ingevolge artikel 2:393 lid 5 onder e en f BW vermelden wij dat ons geen tekortkomingen zijn gebleken naar aanleiding van het onderzoek of het jaarverslag, voor zover wij dat kunnen beoordelen, overeenkomstig Titel 9 Boek 2 BW is opgesteld, en of de in artikel 2:392 lid 1 onder b tot en met h BW vereiste gegevens zijn toegevoegd. Tevens vermelden wij dat het jaarverslag, voor zover wij dat kunnen beoordelen, verenigbaar is met de jaarrekening zoals vereist in artikel 2:391 lid 4 BW.

Zwolle, 4 april 2014

#### drs. R. Hoeksel RA

Verbonden aan Baker Tilly Berk N.V.

### Statutaire regeling van de winstbestemming

#### Bestemming van het resultaat 2012

In de Algemene vergadering van Aandeelhouders van 26 april 2013 is besloten € 8.268.000,- uit te keren als dividend. Dit in de lijn met het reserverings- en dividendbeleid en rekening houdend met een voor de vennootschap toereikend geachte solvabiliteit. Het resultaat is toegevoegd aan de overige reserves.

#### Bestemming van het resultaat 2013

De Raad van Bestuur heeft, onder goedkeuring van de Raad van Commissarissen, 70% van het resultaat na belastingen, dat blijkt uit de vastgestelde jaarrekening, gereserveerd. Na aftrek van de vergoeding voor het cumulatief preferente aandelenkapitaal van € 350.000,- staat € 6.550.000,- (€ 0,67 per gewoon aandeel) ter beschikking van de Algemene Vergadering. Voorgesteld wordt het bedrag van € 6.550.000,- uit te keren als dividend en dit op 23 mei 2014 betaalbaar te stellen.

#### De bestemming van het resultaat is geregeld in artikel 39 van de statuten.

- “39.1. De Raad van Bestuur bepaalt, onder goedkeuring van de Raad van Commissarissen, welk gedeelte van de winst, zoals blijkt uit de vastgestelde jaarrekening, wordt gereserveerd.”
- “39.4. Uit de winst, zoals blijkt uit de vastgestelde jaarrekening, en voorzover niet gereserveerd op grond van het bepaalde in lid 1, wordt allereerst op de cumulatief preferente aandelen een dividend uitgekeerd van vijf procent (5%) over het totaal van: (i) het nominale op die aandelen gestorte bedrag; (ii) het bedrag van de agioreserve cumulatief preferente aandelen als bedoeld in artikel 4 lid 8 van deze statuten, zoals blijkt uit de vastgestelde jaarrekening.”
- “39.7. De na toepassing van het hiervoor bepaalde resterende winst staat ter beschikking van de algemene vergadering, met dien verstande dat op de cumulatief preferente aandelen geen uitkering meer zal geschieden.”



## Actuariële verklaring

### Opdracht

Door N.V. Schadeverzekering-Maatschappij Bovemij te Nijmegen is aan Towers Watson Risk Consulting B.V. de opdracht verleend tot het afgeven van een actuariële verklaring als bedoeld in de Wet op het financieel toezicht over het boekjaar 2013.

### Gegevens

De gegevens, waarop mijn onderzoek is gebaseerd, zijn verstrekt door en tot stand gekomen onder de verantwoordelijkheid van het bestuur van de verzekeraar.

In overeenstemming met de richtlijn 'Samenwerking tussen accountant en actuaris ter zake van de controle van verantwoordingen van verzekeringsinstellingen' heeft de accountant van de verzekeraar mij geïnformeerd over zijn bevindingen ten aanzien van de betrouwbaarheid en de volledigheid van de administratieve basisgegevens en de overige uitgangspunten die voor mijn oordeelsvorming van belang zijn.

### Werkzaamheden

Ter uitvoering van de opdracht heb ik conform artikel 3:73 van de Wet op het financieel toezicht onderzocht of de in het Actuarieel Verslag genoemde voorzieningen adequaat zijn vastgesteld.

De door de verzekeraar verstrekte administratieve basisgegevens zijn zodanig dat ik die gegevens als uitgangspunt van de door mij beoordeelde berekeningen heb aanvaard.

Als onderdeel van de werkzaamheden voor de opdracht heb ik onder meer de uitgangspunten, grondslagen en methoden, die zijn toegepast bij de vaststelling van de voorzieningen en bij de door de verzekeraar uitgevoerde toets van de toereikendheid van de voorzieningen beoordeeld.

In mijn onderzoek heb ik tevens het prudentiële filter op basis van artikel 98 lid 4 van het Besluit prudentiële regels Wft betrokken.

Mijn onderzoek heb ik zodanig uitgevoerd dat een redelijke mate van zekerheid wordt verkregen dat de technische voorziening en de toereikendheidstoets geen onjuistheden van materieel belang bevatten.

De beschreven werkzaamheden en de uitvoering daarvan zijn in overeenstemming met de binnen het Actuarieel Genootschap geldende normen en gebruiken, en vormen naar mijn overtuiging een deugdelijke grondslag voor mijn oordeel.

## Oordeel

### Voorzieningen

Met inachtneming van het voorafgaande heb ik mij ervan overtuigd dat de in het Actuarieel Verslag genoemde voorzieningen, als geheel bezien, op de balansdatum adequaat zijn vastgesteld.

Amstelveen, 4 april 2014

### drs. H.J.H. Horsmeier AAG Hon FIA

Verbonden aan Towers Watson Netherlands B.V.

# Onze organisatie

## Per april 2014

### Bovemij Verzekeringsgroep N.V.

#### Raad van Commissarissen

ir. H.H. van der Kwast, voorzitter  
J. Ploeg  
drs. J.P. Hoekstra

#### Secretaris

mw. E. Grootherder

#### Interne audit

W.F. de Vries

#### Raad van Bestuur

drs. R.P.A. Leander RA, voorzitter  
J.G.W.M. Wittenberg, vicevoorzitter

#### Controlling

drs. M.W. van Schaik RA, groepscontroller

#### ICT

V.M.A. Coppens MIM, directeur ICT

### N.V. Schadeverzekering- maatschappij Bovemij

#### Directie

mr. P.J. van der Burg

#### Actuarieel

W.B. Damen MSc AAG

### Bovemij Financierings- maatschappij B.V.

#### Directie

drs. J.T. van der Vliet

### Bovemij Intermediair Holding B.V.

#### Directie

C.C.P. Post, directeur Commercie

mw. drs. R.H.J. Leander, directeur Operatie

### Bovemij Bedrijfsverzekeringen

#### Directie

A.G. de Vries, directeur Commercie

mr. G.N.A. Meester, directeur Operatie

### Dekavas B.V.

#### Directie

R.F. Schulte, directeur Commercie

R.C. van Wetering, directeur Operatie

### Bovemij Financiële Diensten B.V.

#### Directie

R.A.G.M. Polman, directeur Commercie

mr. R.H.F. Viellevoije, directeur Operatie

### ENRA verzekeringen B.V.

#### Directie

D.V. Boeijenga, directeur Commercie

A.H. van den Berg, directeur Operatie

### Bovemij Volmachten

#### Directie

mr. drs. S. Verbeek

### Combinatie Bovemij Mn Services B.V.

#### Directie

P.F. Nieland

ir. J.G.A.M. Koning RE

### Bovemij Juridische Diensten B.V.

#### Directie

mr. R.A.L. Frauenfelder

### SRM Rechtsbijstand

#### Bestuur

G.J.L.M. Vermeer, voorzitter

mw. prof. mr. C.J.M. Klaassen

mr. E.R.S.M. Marres

#### Directie

mr. R.A.L. Frauenfelder

## Algemeen

#### Actuaris

drs. H.J.H. Horsmeier AAG Hon FIA

Towers Watson Netherlands B.V.

#### Accountant

drs. R. Hoeksel RA

Baker Tilly Berk N.V.



POSTBUS 7110  
6503 GP NIJMEGEN  
TEL (024) 366 66 00  
FAX (024) 366 66 01  
VERGUNNINGNUMMER 12000483  
[WWW.BOVEMIJVERZEKERINGSGROEP.NL](http://WWW.BOVEMIJVERZEKERINGSGROEP.NL)

